

**MATRİKS**

**Finansal Piyasalar**  
**Matriks Veri Terminali ve Temel Kavramlar**

## FİNANSAL PİYASALAR MATRİKS VERİ TERMİNALİ VE TEMEL KAVRAMLAR

### İNDEKS

#### İçindekiler

1. Matriks Veri Terminaline Özel Temel Kavramlar / Bilgiler:.....	3
1.1 USD AKTIF - X30AKTIF .....	3
1.2 Devlet Tahvilleri ve Hazine Bonoları Hakkında: .....	3
1.4 FX (Foreign Exchange) Sembollerinin Hacim Bilgileri Hakkında:.....	5
1.5 İndikatör / Gösterge: .....	5
1.6 Fiyat Bilgi Seçenekleri Açıklamaları (Fiyat Penceresi / Derinlik Penceresi) .....	5
2. Finansal Piyasalardan Temel Kavramlar:.....	15
3. Muhtelif Ek Kavramlar Hakkında Bilgiler:.....	42
3.1 Teorik fiyat: .....	42
3.2 EUROBOND: .....	43
3.3 Petrol Fiyatları:.....	44
3.4 Grafik Tipleri: .....	44
3.5 Destek- Direnç Noktaları:.....	466
3.6 Açılış Kapanış Seansı ve Teorik Eşleşme:.....	467
3.7 Devre Kesici.....	47
3.7 Fibonacci Altın Oran:.....	47

Bu doküman yukarıda göreceğiniz gibi 3 ana bölümden oluşmaktadır;

1. Kısımda Matriks Veri terminalinde karşılaşacağınız kavramlar ve programın içeriğinde yer alan muhtelif detaylar hakkında kısa açıklamalar bulacaksınız.
2. Kısımda Finansal piyasalarda karşınıza çıkabilecek ve hazırladığımız dokümanlarda da kullanılan kavramlarla ilgili kısa açıklamalar yer alacaktır.
3. Kısımda ise ayrıntılı açıklanmasında fayda gördüğümüz muhtelif kavramlar ve açıklamaları yer almaktadır.

## **1. Matriks Veri Terminaline Özel Temel Kavramlar / Bilgiler:**

### **1.1 USD AKTIF - X30AKTIF**

VİOP için Xaktif benzeri, aktif işlemlerden hesaplanan bir sembol yayınlanmaktadır.

Bu semboller, VİOP'da işlem gören Endeks30 ve ABD Doları kontratlarındaki işlemlerin aktif yönüne göre hesaplanan göstergesel sembollerdir.

Göstergelere başlangıç değeri olarak 10000 verilmiştir.

Değişim ise şu şekilde hesaplanmaktadır:

Her aktif alış işleminin hacmi milyona bölünerek eklenmekte; her aktif satış işleminin hacmi milyona bölünerek çıkarılmaktadır.

Mesela, VİOP Endeks30 kontratlarında 1 milyon TL'lik aktif alış işlemi olmuş ise, X30 aktif göstergesine 1 eklenmektedir.

### **1.2 Devlet Tahvilleri ve Hazine Bonoları Hakkında:**

T.C. Devlet Tahvili ve Hazine Bonolarına ait belirlenen vadelerdeki faiz oranları hesaplanarak yayınlanmaya başlanmıştır.

Semboller: TRTB030D, TRTB060D, TRTB090D, TRTB180D, TRTB001Y, TRTB001Z, TRTB002Y, TRTB003Y, ve TRTB005Y.

**Tanım:** Sırasıyla 30 günlük, 60 günlük, 90 günlük, 180 günlük, 1 yıllık, 1,5 yıllık, 2 yıllık, 3 yıllık, 5 yıllık hesaplanmış TC Devlet Tahvili ve Hazine Bonusu faiz oranlarıdır.

Hesaplama: Doğrusal enterpolasyon yöntemi ile hesaplanan TC sıfır-piyasa getiri eğrisinden elde edilir. Dolayısıyla, ilgili sembolün değeri, o sembolün gününe en yakın vadeye kalan günü (VKG) yüksek ve en yakın VKG'si düşük iki tahvilin/bononun getirilerinin doğrusal enterpolasyonu ile elde edilmiş olur.

Hesaplamaya dahil edilen tahvil ve bonolar: Hesaplama Türkiye Cumhuriyeti Hazine bonoları, sıfır-kuponlu Devlet Tahvilleri ve sabit kupon ödemeli Devlet Tahvilleri dikkate alınır.

Örnek: TRTB060D sembolünü ele alalım. Eğer VKG'si 60 gün olan tahvil /bono mevcutsa ve o gün işlem görmüşse TRTB060D o tahvilin getirisinin değerini alır. Bu seyrek rastlanan bir durumdur. Ne var ki, çoğunlukla VKG'si tam 60 gün olan tahvil/bono olmaz. Bu durumda 60'dan küçük ve 60'a en yakın VKG'ye sahip tahvil/ bono ile 60'dan büyük ve 60'a en yakın VKG'ye sahip tahvilin/bononun getirilerinin ağırlıklı ortalaması alınır. Diyelim ki bu iki tahvilin/bononun VKG'leri sırasıyla 44 ve 81 gün olsun. Bu durumda, TRTB060D şöyle hesaplanacaktır:

$( (60-44) / 60 ) \times [\text{VKG'si } 44 \text{ gün olan tahvilin getirisi}] + ( (81-60) / 60 ) \times [\text{VKG'si } 81 \text{ gün olan tahvilin getirisi}]$

**Not:** Çok yakın ( 30 gün) vadedeki sembolderen (TRTB030D) daha yakın vadeli ve/veya çok uzun (5 yıl) vadedeki sembolderen (TRTB005Y) daha geç vadeli tahvil/bono olmadığı nadir gerçekleşen durumlarda sembol değerini hesaplamak için ekstrapolasyon uygulanır. Diğer bir deyişle, faizin ilgili aralıkta değişmediği varsayılır ve en yakın VKG'ye sahip tahvilin/bononun getiri değeri sembolün değeri olarak atanır.

**Matriks Veri Terminali programı içinde Tahvillerle ilgili olarak sunulan semboller ve içerikleri hakkında kısa açıklamalar:**

- **AKTIFTHV (AKTIF TAHVİL - TRT050314T14):** En aktif tahvilin bileşik faiz oranı.
- **MTXTAHCY (Matriks Tahvil Bileşik Faiz Endeksi):** Piyasadaki tüm bonoların bileşik faiz oranlarının ağırlıklı ortalaması.
- **MTXTAHCYK (Matriks KV Tahvil Bileşik Faiz Endeksi):** Piyasadaki 1 yıl ve daha kısa vadeli bonoların bileşik faiz oranlarının ağırlıklı ortalaması.
- **MTXTAHCYU (Matriks UV Tahvil Bileşik Faiz Endeksi):** Piyasadaki 1 yıldan uzun vadeli bonoların bileşik faiz oranlarının ağırlıklı ortalaması.
- **MTXTAHON (Matriks Tahvil Gecelik Faiz Endeksi):** Piyasadaki tüm bonoların gecelik getirilerinin ağırlıklı ortalaması.
- **MTXTAHONK (Matriks KV Tahvil Gecelik Faiz Endeksi):** Piyasadaki 1 yıl ve daha kısa vadeli bonoların gecelik getirilerinin ağırlıklı ortalaması.
- **MTXTAHONU (Matriks UV Tahvil Gecelik Faiz Endeksi):** Piyasadaki 1 yıldan uzun vadeli bonoların gecelik getirilerinin ağırlıklı ortalaması.
- **MTXTAHRISK (Matriks Tahvil Faizi Risk Primi Endeksi):** Piyasadaki tüm bonoların gecelik getirileri ve repo oranı arasındaki farkın ağırlıklı ortalaması.
- **MTXTAHRISKK (Matriks KV Tahvil Faizi Risk Primi Endeksi):** Piyasadaki 1 yıl ve daha kısa vadeli bonoların gecelik getirileri ve repo oranı arasındaki farkın ağırlıklı ortalaması.
- **MTXTAHRISKU (Matriks UV Tahvil Faizi Risk Primi Endeksi):** Piyasadaki 1 yıldan uzun vadeli bonoların gecelik getirileri ve repo oranı arasındaki farkın ağırlıklı ortalaması.
- **TAHVİL (AKTIF TAHVİL - TRT050314T14):** En aktif tahvilin bileşik faiz oranı.
- **TAHVILF (AKTIF TAHVİL - TRT050314T14):** En aktif tahvilin fiyat bilgisi.

**İpucu:** TAHVILF sembolü gösterge tahvilin son işlem fiyatını göstermektedir. Gösterge tahvil değiştiği zaman; yeni ve eski gösterge tahvillerin önceki gün kapanış fiyatlarını oranlayarak elde edilen sonucu 5 dk., 60 dk. ve günlük grafiklere bölünme uygulayarak yansıtıyoruz.

**TAHVILY (AKTİF TAHVİL - TRT050314T14):** En aktif tahvilin bileşik faiz oranı.

### 1.3 Döviz Sepet verileri:

- **DVZSEPET:** USD ve EURO'dan oluşan döviz sepet verisini serbest piyasadan aldığı USD ve EUR verileri ile hesaplar.
- **DVZSPOT:** USD ve EURO'dan oluşan döviz sepet verisini interbank piyasasından aldığı USD ve EUR verileri ile hesaplar.

### 1.4 FX (Foreign Exchange) Sembollerinin Hacim Bilgileri Hakkında:

FX piyasalarında hangi kurumun hangi kurum ile ne kadar işlem yaptığı bilgisi, sadece işlemi yapan kurumlar tarafından bilinmektedir.

Paritelerdeki volume bilgisi pariteye gelen update sayısını göstermektedir.

Altının ons fiyat bilgisi grafiği için de bu geçerlidir.

### 1.5 İndikatör / Gösterge:

İndikatörler, finansal enstrümanların verilerini analiz etmeye yarayan muhtelif hesaplama / analiz / karşılaştırma yöntemleridir. Tek başlarına kullanılabilirler gibi, başka indikatörlerin / sistemlerin oluşturulmasında da kullanılabilirler. Piyasada kullanılan çok sayıda indikatör vardır.

### 1.6 Fiyat Bilgi Seçenekleri Açıklamaları (Fiyat Penceresi / Derinlik Penceresi)

- **SEMBOL (Sembol Kodu):** Menkul kıymet finansal piyasalarda genel olarak kullanılan bir finansal enstrüman ise, yine tüm piyasalarda geçerli olan bir kısa kodu vardır. (Örnek: Kelebek Gayrimenkul Yatırım Ortaklığı için: KLGYO) Bazen de Matriks tarafından hazırlanan bir finansal enstrüman söz konusu olabilir. Mesela Döviz Sepeti için: DVZSEPET. Bu alanda bu kısa kodlar gösterilir.
- **YÖN (Yön):** En son işlemin yönünü gösteren ok işareti bulunur. (alış için yeşil ve yukarı, satış için kırmızı ve aşağı )
- **SON (Son Fiyat):** En son işlem gören fiyatı gösterir.
- **SON AKTİF İŞLEMİN ADEDİ (MTX) (Adet.MTX):** Parçalı işlemlerde Matriks emir miktarının tümünü sunar.

**Ek Açıklama:** Burada MTX ve BİST verileri arasındaki fark 'Gösterim Tipi' seçiminde tanımlanan Özet Göster / Tüm İşlemleri Göster seçenekleri ayırımında olduğu gibidir.

Özet Göster seçiminde ( Üstte sağdaki pencere) girilen Aktif emrin toplamı gösterilir. Bekleyen emir ve girilen Aktif emir sayıları detay rakamları açısından bire bir örtüşmeyecektir. Bir emir girildiğinde büyüklüğüne göre, bekleyen bir emri kısmen gerçekleştirebilir veya birden fazla sayıda bekleyen emri kısmen / tamamen gerçekleştirebilir. Girilen Aktif emir sonucu gerçekleşen, 'bekleyen emirlerin sayısal miktarları' Açık Gösterim seçeneğinde (Tüm İşlemler) gösterilir. Özet göster seçeneğinde ise, girilen Aktif emirden gerçekleşen miktar gösterilir.

- **SON AKTİF İŞLEMİN HACMİ (MTX) (HACİM) :** Yapılan en son işlemin TL karşılığı miktarıdır.
- **SON ADET (BİST):** En son işleme konu olan parçalı işlem adedidir. **Bakınız yukarıda SON AKTİF İŞLEMİN ADEDİ (MTX) (Adet.MTX)**
- **ALİŞ (Alış):** En iyi alış kotasyonunu gösterir.
- **SATIŞ (Satış):** En iyi satış kotasyonunu gösterir.
- **ALAN ÜYE (Alan Kurum):** İlgili hisse senedinde en son alış işlemi yapan kurum.
- **SATAN ÜYE (Satan Kurum):** İlgili hisse senedinde en son satış işlemi yapan kurum.
- **A.LOT (1. Kademe Alış Lot):** En iyi alış kademesindeki toplam lot miktarı
- **S. LOT (1. Kademe Satış Lot):** En iyi satış kademesindeki toplam lot miktarı
- **EMİR (1. Kademe Alış Emir Sayısı):** En iyi alış kademesindeki toplam emir sayısı
- **S. EMİR (1. Kademe Satış Emir Sayısı):** En iyi satış kademesindeki toplam emir sayısı
- **A.ORT (Seans Ağırlıklı Ortalama):** İlgili seansta hesaplanan ağırlıklı ortalama fiyat
- **G. AO (Günlük Ağırlıklı Ortalama):** Gün içi 2 seansın tümüne göre hesaplanan ağırlıklı ortalama fiyat
- **7 GÜNLÜK A.O. (7 Günlük Ağırlıklı Ortalama):** Son 7 günün verilerine göre hesaplanan ağırlıklı ortalama fiyat
- **30 Günlük A. O. (30 Günlük Ağırlıklı Ortalama):** Son 30 günün verilerine göre hesaplanan ağırlıklı ortalama fiyat
- **52 Haftalık A. O. ( 52 Haftalık Ağırlıklı Ortalama):** Son 52 haftanın verilerine göre hesaplanan ağırlıklı ortalama fiyat

- **T. ADET (Seans İşlem Adedi):** İlgili seansta gerçekleşen işlem adedi (lot cinsinden)
- **G. ADET (Günlük İşlem Adedi):** Tüm gün boyunca gerçekleşen işlem adedi (lot cinsinden)
- **T. HACİM (Seans İşlem Hacmi):** İlgili seansta gerçekleşen işlemlerin toplam tutarı (TL cinsinden)
- **G. HACİM (Günlük İşlem Hacmi):** Tüm gün boyunca gerçekleşen işlemlerin toplam tutarı (TL cinsinden)
- **FARK (Seans Fark):** Bir önceki seansın kapanış fiyatına göre oluşan fiyat farkının TL cinsinden gösterilen değeri
- **GÜN F. (Günlük Fark):** Bir önceki günün kapanış fiyatına göre oluşan fiyat farkının TL cinsinden gösterilen değeri
- **7 GÜNLÜK F. (7 GÜNLÜK Fark):** 7 gün öncesine göre oluşan fiyat farkının TL cinsinden gösterilen değeri
- **30 GÜNLÜK F. (30 Günlük Fark):** 30 gün öncesine göre oluşan fiyat farkının TL cinsinden gösterilen değeri
- **52 HAFTALIK F. (52 HAFTALIK Fark):** 52 Hafta öncesine göre oluşan fiyat farkının TL cinsinden gösterilen değeri
- **% FARK (Seans Fark%):** Bir önceki seansın kapanış fiyatına göre oluşan fiyat farkının % lik oran olarak gösterilen değeri
- **GÜN F.% (Günlük Fark%):** Bir önceki günün kapanış fiyatına göre oluşan fiyat farkının % cinsinden gösterilen değeri
- **7 GÜNLÜK F. % (7 GÜNLÜK FARK %):** 7 gün öncesine göre oluşan fiyat farkının % lik oran olarak gösterilen değeri
- **30 GÜNLÜK F. % (30 GÜNLÜK FARK %):** 30 gün öncesine göre oluşan fiyat farkının % lik oran olarak gösterilen değeri
- **52 HAFTALIK F. % (52 HAFTALIK Fark %):** 52 Hafta öncesine göre oluşan fiyat farkının % lik oran olarak gösterilen değeri
- **Ö.S.K. (Önceki Seans Kapanış):** Bir önceki işlem seansındaki kapanış fiyatı
- **Ö.GÜN.K (Önceki Gün Kapanış):** Bir önceki işlem günündeki kapanış fiyatı

- **7 GÜN ÖNC K. ( 7 GÜN ÖNCEKİ KAPANIŞ):** 7 gün öncesinin günlük kapanış fiyatı
- **30 GÜN ÖNC K. ( 30 GÜN ÖNCEKİ KAPANIŞ):** 30 gün öncesinin günlük kapanış fiyatı
- **52 HAFTA ÖNC K. ( 52 HAFTA ÖNCEKİ KAPANIŞ):** 52 Hafta günlük kapanış fiyatı
- **YÜKSEK (Seans Yüksekği):** İşlemlerin devam etmekte olduğu seansta görülen en yüksek değer
- **DÜŞÜK (Seans Düşüğü):** İşlemlerin devam etmekte olduğu seansta görülen en düşük değer
- **G. YÜKSEK (Günün Yüksekği):** İşlemlerin devam etmekte olduğu gün görülen en yüksek değer
- **G. DÜŞÜK (Günün Düşüğü):** İşlemlerin devam etmekte olduğu gün görülen en düşük değer
- **7 GÜNLÜK YÜKSEK (7 GÜNLÜK YÜKSEK):** Son 7 günün görülen en yüksek fiyat değeri
- **7 GÜNLÜK DÜŞÜK (7 GÜNLÜK DÜŞÜK):** Son 7 günün görülen en düşük fiyat değeri
- **30 GÜNLÜK YÜKSEK (30 GÜNLÜK YÜKSEK):** Son 30 günün görülen en yüksek fiyat değeri
- **30 GÜNLÜK DÜŞÜK (30 GÜNLÜK DÜŞÜK):** Son 30 günün görülen en düşük fiyat değeri
- **52 HAFTALIK YÜKSEK (52 HAFTALIK YÜKSEK):** Son 52 haftanın görülen en yüksek fiyat değeri
- **52 HAFTALIK DÜŞÜK (52 HAFTALIK DÜŞÜK):** Son 52 haftanın görülen en düşük fiyat değeri
- **SAAT (Son İşlem Dakikası):** İlgili hisse senedinde gerçekleşen en son işlemin saat ve dakika bilgisi
- **TARİH (Son İşlem Tarihi):** İlgili hisse senedinde gerçekleşen en son işlemin gün/ay/yıl cinsinden tarih bilgisi
- **AÇILIŞ (Açılış):** İlgili periyottaki ilk işlem fiyatı
- **AÇILIŞ (BİST) (Açılış (BİST)):** İlgili periyotta BİST nin açılış fiyatı



- **TABAN (Taban):** İlgili seans için geçerli olarak izin verilen en düşük işlem fiyatı (Bir önceki günün kapanış fiyatının % 20 aşağısının denk geldiği en yakın kademe fiyatı olarak belirlenir.)
- **TAVAN (Tavan):** İlgili seans için geçerli olarak izin verilen en yüksek işlem fiyatı (Bir önceki günün kapanış fiyatının % 20 yukarısının denk geldiği en yakın kademe fiyatı olarak belirlenir.)
- **S1 YÜKSEK (1. Seans Yüksekliği):** 1. Seansta görülen en yüksek işlem fiyatı
- **S1 DÜŞÜK (1. Seans Düşüğü):** 1. Seansta görülen en düşük işlem fiyatı
- **S1 AO (1. Seans Ağırlıklı Ortalama):** 1. Seansta gerçekleşen ağırlıklı ortalama fiyat bilgisi
- **S1 ADET (1. Seans İşlem Adedi):** 1. Seansta gerçekleşen toplam işlem hacminin lot cinsinden değeri
- **S1 HACİM (1. Seans İşlem Hacmi):** 1. Seansta gerçekleşen toplam işlem hacminin TL cinsinden değeri
- **ÖNCE1 (1 Önceki İşlem):** En son gerçekleşen işlemden 1 önceki işlem fiyat bilgisi
- **ÖNCE2 (2 Önceki İşlem):** En son gerçekleşen işlemden 2 önceki işlem fiyat bilgisi
- **ÖNCE3 (3 Önceki İşlem):** En son gerçekleşen işlemden 3 önceki işlem fiyat bilgisi
- **ÖNCE4 (4 Önceki İşlem):** En son gerçekleşen işlemden 4 önceki işlem fiyat bilgisi
- **ACKL (Sembol Tanımı):** İlgili menkul kıymetin açıklama bilgisi (DYHOL- Doğan Yayın Holding gibi)
- **SEKTÖR (Sektör Kodu):** İlgili hisse senedinin ait olduğu BİST sektör bilgisi
- **TİKVOL (İşlem Adedi):** Seçili olan hisse senedinde gerçekleşen işlem sayısı. Örneğin DYHOL için 134 sayısı, DYHOL hisse senedinde o ana dek 134 defa işlem olduğunu anlatır.
- **ÖD. SER. (Ödenmiş Sermaye):** Seçili olan sembolün temsil ettiği şirketin ödenmiş sermaye miktarı (Bin TL cinsinden)
- **N. KAR (Net Dönem Kârı):** Seçili olan sembolün temsil ettiği şirketin en son kaydırılmış döneme ait net dönem kârı (Bin TL cinsinden)

- **F/K (Fiyat / Kazanç Oranı):** Seçili olan sembolün temsil ettiği şirketin en son bilanço ve fiyat verilerine göre hesaplanan F/K oranı
- **DÖNEM (Dönem):** Matriks programında gösterilen en son bilanço dönem
- **HALK. AÇK. (Fiili Dolaşımdaki Pay Oranı):** Seçili olan sembolün temsil ettiği şirketin halka açıklık oranı
- **PİY. DEĞ. (Piyasa Değeri):** Seçili olan sembolün temsil ettiği şirketin son fiyat verisine göre hesaplanan piyasa değeri
- **SENET SAY. (Fiili Dolaşımdaki Pay Adedi):** İlgili şirketin dolaşımdaki hisse senedi sayısı (lot cinsinden)
- **AÇIK POZ. (Açık Pozisyon Sayısı):** VİOP enstrümanları için, sözleşmede alınan pozisyonların sayısı.
- **XU30DAKİ AĞ. (XU 30' daki Ağırlığı):** Sembol'ün Endeks 30 üzerindeki rakamsal etkisini gösterir.
- **XU50DEKİ AĞ (XU 50' deki Ağırlığı):** Sembol'ün Endeks 50 üzerindeki rakamsal etkisini gösterir.
- **XU100DEKİ AĞ (XU 100' deki Ağırlığı):** Sembol'ün Endeks 100 üzerindeki rakamsal etkisini gösterir.
- **XUTÜM DEKİ AĞ (XU TÜM' deki Ağırlığı):** Sembolün Tüm Endeks üzerindeki rakamsal etkisini gösterir.
- **PİY. DEĞ (USD) (Piyasa değeri (USD)):** Sembolün piyasa değerini Amerikan Doları (USD) bazında gösterir.
- **PİY DEĞ. (€) (Piyasa Değeri (EUR)):** Sembol'ün piyasa değerini EURO bazında gösterir.
- **BETA (Beta):** Senedin hareketlilik katsayısıdır. Aynı zamanda endeksle bağıntı gösteren katsayıdır.
- **DEFDEG (Defter Değeri):** Seçili olan sembolün temsil ettiği şirketin son bilanço verilerine göre hesaplanan Defter değeri gösterilir.
- **ÖNC. UZLAŞMA ( ÖNC. UZL):** VİOP enstrümanları için, bir önceki günün uzlaşma rakamını gösterir.
- **AÇK P. SAYISI (ACK DEĞ.):** VİOP enstrümanları için, Açık Pozisyon sayısında gerçekleşen değişim miktarını gösterir.

- **TOPLAM SAYI (T. SAYI):** VİOP enstrümanları için 'Toplam İşlem Sayısı'nı gösterir.
- **UZLAŞMA (UZLAŞMA):** VİOP enstrümanları için Uzlaşma fiyatını gösterir.

**Uzlaşma Fiyatı:** *Uzlaşma fiyatının nasıl hesaplandığına dair açıklamaları içeren linkler:*  
<http://www.borsaistanbul.com/urunler-ve-piyasalar/piyasalar/vadeli-islem-ve-opsiyon-piyasasi/vade-sonu-uzlasma-fiyatları>  
<http://www.borsaistanbul.com/urunler-ve-piyasalar/piyasalar/vadeli-islem-ve-opsiyon-piyasasi/gunluk-uzlasma-fiyatları>

- **UZLAŞMA DEG.% (UZL. DEĞ.%):** VİOP enstrümanları için, Uzlaşma fiyatının bir önceki günün Uzlaşma fiyatına göre yüzdesel değişimini gösterir.
- **SON. UZL.% (Son. Uzl. %):** VİOP enstrümanları için, Son fiyatın bir önceki günün Uzlaşma fiyatına göre yüzdesel değişimini gösterir.
- **SON. UZL. D (SON-DÜN UZL D):** VİOP enstrümanları için, Son fiyatın bir önceki günün Uzlaşma fiyatına göre rakamsal değişimini gösterir.
- **SON. BG. UZL.% (SON-BUGÜN UZL D %):** VİOP enstrümanları için, Son fiyatın gün içindeki son Uzlaşma fiyatına göre yüzdesel değişimini gösterir.
- **MTX AO (MTX AO):** Ağırlıklı ortalama rakamının 4 basamaklı olarak sunulmuş halidir.
- **MTX S1. AO (MTX S1 AO):** Seanslık ağırlıklı ortalama rakamının 4 basamaklı olarak sunulmuş halidir.
- **MTX G. AO (MTX G AO):** Günlük ağırlıklı ortalama rakamının 4 basamaklı olarak sunulmuş halidir.
- **AMORTİSMAN (Amortisman):** Seçili olan sembolün temsil ettiği şirketin son bilanço verilerine göre hesaplanan Amortisman değeri gösterilir.
- **ÖZ SERMAYE (Öz Sermaye):** Seçili olan sembolün temsil ettiği şirketin son bilanço verilerine göre hesaplanan Öz sermaye değeri gösterilir.
- **TEMETTÜ VERİMLİLİĞİ (Temettü Verimliliği):** Seçili olan sembolün temsil ettiği şirketin Temettü Verimliliği' değeri gösterilir.
- **NAKİT NET TEMETTÜ (Nakit Net Temettü):** Seçili olan sembolün temsil ettiği şirketin verdiği son Temettü miktarı değeri gösterilir.
- **TEORİK FİYAT (Teorik Fiyat):** VİOP Enstrümanları için özeli bir yöntemle hesaplanan Teorik Fiyat rakamı gösterilir. **Bakınız 3.1 Teorik fiyat**

- **TEOR. FİYAT FARK % (Teorik Fiyat Fark %):** VİOP Enstrümanları için, Teorik Fiyat rakamında bir önceki güne göre değişiklik yüzdesel oran olarak gösterilir.
- **TEOR. FİYAT FARK (Teorik Fiyat Fark):** VİOP Enstrümanları için, Teorik Fiyat rakamında bir önceki güne göre oluşan değişiklik gösterilir.
- **PD/DD (PD/DD):** Seçili olan sembolün temsil ettiği şirketin Piyasa Değerinin, defter Değerine oranı gösterilir.
- **P. YAP. ÜYE (P. Yap. Üye):** Sembolün, var ise Piyasa Yapıcısı bilgisi gösterilir.

**Piyasa Yapıcı:** Vadeli İşlem ve Opsiyon Borsasında sorumlu oldukları her sözleşme için Yönetim Kurulunca belirlenen yetkiler çerçevesinde hem alıŖ ve hem de satıŖ kotasyonu veren ve bu kotasyon dođrultusunda iŖlem yapan Borsa üyeleridir.

- **P. YAP. ALIŖ (P. Yap AlıŖ):** Sembolün, (var ise) Piyasa Yapıcısının uyguladıđı AlıŖ fiyat bilgisi gösterilir.
- **P. YAP. SATIŖ (P. Yap. SatıŖ):** Sembolün, (var ise) Piyasa Yapıcısının uyguladıđı SatıŖ fiyat bilgisi gösterilir.
- **H. GRUP (H. Grup):** BİST grup bazında hissenin ait olduđu grubu gösterir. A,B,C. **Bakınız 2. Finansal Piyasalar için Temel Kavramlar bölümünde / 1 - İ / BİST GRUPLAR ( A / B / C ) / Grublama Ölçütleri**
- **İŖL TURU (İŖl. Türü):** İŖlemin AlıŖ / SatıŖ vb. olduđunun bilgisini verir.
- **TKS.YON /Tks. Yön):** Takas Yöntemi. (Eskiden Brüt Takas Yöntemi uygulanırken iŖlevi vardı. Artık uygulanmamaktadır.)
- **İŖLEME AÇIK (İŖleme Açık):** Hisse senetleri için İŖleme Açık / Kapalı olma durumunu gösterir.
- **5 YIL YÜK. (SON 5 YIL YÜKSEK):** Sembolün son 5 yılda aldıđı en yüksek deđeri gösterir.
- **5 YIL DÜŖ. (SON 5 YIL DÜŖÜK):** Sembolün son 5 yılda aldıđı en düşük deđeri gösterir.
- **5 YIL YÜK. USD (SON 5 YIL YÜKSEK (USD)):** Sembolün son 5 yılda USD bazında aldıđı en yüksek deđeri gösterir.
- **5 YIL DÜŖ. USD (SON 5 YIL DÜŖÜK (USD)):** Sembolün son 5 yılda USD bazında aldıđı en yüksek deđeri gösterir.
- **7 GÜNLÜK ORT. ADET (7 GÜNLÜK ORTALAMA ADET):** Son 7 gün için, ortalama günlük iŖlem miktarını gösterir.

- **30 GÜNLÜK ORT. ADET (30 GÜNLÜK ORTALAMA ADET):** Son 30 gün için, ortalama günlük işlem miktarını gösterir.
- **52 HAFTALIK ORT. ADET (52 HAFTALIK ORTALAMA ADET):** Son 52 hafta için, ortalama günlük işlem miktarını gösterir.
- **ÖNC. YIL KAPANIŞ (ÖNCEKİ YIL KAPANIŞ):** Bir önceki yılın kapanış fiyatını gösterir.
- **BU YIL YÜK. (BU YIL YÜKSEK):** İçinde bulunduğumuz takvim yılı içinde Sembol'ün aldığı en yüksek değer gösterilir.
- **BU YIL DÜŞ. (BU YIL DÜŞÜK):** İçinde bulunduğumuz takvim yılı içinde Sembol'ün aldığı en düşük değer gösterilir.
- **BU YIL ORT. (BU YIL ORTALAMA):** İçinde bulunduğumuz takvim yılı için Sembol'ün ortalama değeri gösterilir.
- **BU YIL FARK (BU YIL FARK):** Bir önceki yıl sonu kapanışına göre semboldeki değişim miktarı gösterilir.
- **BU YIL FARK % (BU YIL FARK (%)):** Bir önceki yıl sonu kapanışına göre semboldeki değişim miktarı yüzdesel oran olarak gösterilir.
- **BU YIL ORT. ADET (BU YIL ORTALAMA ADET):** İçinde bulunduğumuz takvim yılı için sembolün günlük ortalama işlem miktarı gösterilir.
- **BAZ FYT (BİST) (BAZ FİYAT (BİST)):** Hisse senetlerinin baz fiyatını gösterir.
- **Baz Fiyat:** Bir hisse senedinin bir seans süresince işlem görebileceği en alt ve en üst fiyat limitlerinin yani taban ve tavan fiyatlarının belirlenmesinde kullanılır. Bir hissenin bir önceki seansta oluşan ağırlıklı ortalama fiyatının en yakın fiyat adımına yuvarlanması ile hesaplanır.
- **TÜM ALIŞ. AORT (BİST) (TÜM ALIŞLARIN AORT (BİST)):** Bekleyen tüm alış emirlerinin ağırlıklı ortalamasını gösterir.
- **TÜM SATIŞ. AORT (BİST) (TÜM SATIŞLARIN AORT (BİST)):** Bekleyen tüm satış emirlerinin ağırlıklı ortalamasını gösterir.
- **BEKLEYEN ALIŞ EMİR TOPLAM (TÜM ALIŞ MİKTAR):** Bekleyen tüm alış emirlerinin toplam LOT miktarını gösterir.
- **BEKLEYEN SATIŞ EMİR TOPLAM (TÜM SATIŞ MİKTAR):** Bekleyen tüm satış emirlerinin toplam LOT miktarını gösterir.

- **BEKLEYEN ALIŞ EMİR / BEKL. TÜM EMİR %:** Bekleyen tüm alış emirlerinin, bekleyen tüm emirlere oranını gösterir.
- **BEKLEYEN SATIŞ EMİR / BEKL. TÜM EMİR %:** Bekleyen tüm satış emirlerinin, bekleyen tüm emirlere oranını gösterir.
- **PERİYODİK AORT (PERİYODİK HESAPLANAN AORT (BİST)):** Bekleyen tüm emirlerin ağırlıklı ortalamasını gösterir. Periyodik olarak yayınlanmaktadır. BİST'in özel bir yöntemle hesaplayıp sunduğu bir ağırlıklı ortalama değeridir.
- **TÜM İPTAL EDİLEN A. EMİR ORT (TÜM İPTAL EDİLEN ALIŞEMİR ORT):** İptal edilen tüm alış emirlerinin ağırlıklı ortalamasını gösterir.
- **TÜM İPTAL EDİLEN S. EMİR ORT (TÜM İPTAL EDİLEN SATIŞ EMİR ORT):** İptal edilen tüm satış emirlerinin ağırlıklı ortalamasını gösterir.
- **FİYAT ADIMI:** sembolün 1 fiyat adımının rakamsal değeri gösterilir. (Örnek: Vadeli USD için: 0,0005)
- **KARLILIK ORANI:** Kardırılmış Net Kar / Öz Sermaye
- **İŞL. KOYMA (İŞLEME KOYMA FİYATI):** Varant'lar için geçerli bir kavramdır. İşleme koyulma fiyatını gösterir.

**Açıklama:** Varantın işleme koyma fiyatı ile alım (call) varantının fiyatı arasında negatif, satım (put) varantının arasında pozitif yönlü bir ilişki bulunmaktadır. İşleme koyma (Uzlaşma) fiyatı yükseldikçe alım (call) varantlarının fiyatı azalırken, satım (put) varantlarının fiyatı artmaktadır.

- **DAYANAK (DAYANAK VARLIK):** Varantlar için geçerli bir kavramdır. Varant'ın dayanak varlığı olan sembol gösterilir.
- **VADE SONU:** Bir vadesi bulunan finansal enstrümanların Vade bitim tarihi gösterilir.
- **TİPİ:** Varantlarla ilgili bir kavramdır. Varant'ın Call veya Put (Alım ya da Satım Varantı) olduğunu gösterir.
- **ORAN:** Varantlarla ilgili bir kavramdır. Varant yatırımcısının elinde tuttuğu varant başına kaç adet dayanak varlık satma veya alma hakkına sahip olduğunu gösterir.
- **KAP. SEANSI FI. (BİST) KAPANIŞ SEANSI FİYATI (BİST):** BİST sembollerine ait bir kavramdır. 2. Seans sonunda uygulanan 'kapanış Seans'ı fiyatını gösterir. **Bakınız 3.6 AFE / KAFE Seans Uygulaması**

- **B. GRAFİK (BİRİM GRAFİK):** Sembolün birim data grafiğini hücre içine çizer.
- **ÖNC. HAF. KAP. (ÖNCEKİ HAFTA KAPANIŞ):** Bir önceki haftanın kapanış fiyatını gösterir.
- **ÖNC. AY KAP. (ÖNCEKİ AY KAPANIŞ):** Bir önceki ayın kapanış fiyatını gösterir.
- **BU HAFTA FARK:** Bir önceki haftanın kapanış fiyatına göre gerçekleşen değişim miktarını gösterir.
- **BU HAFTA FARK %:** Bir önceki haftanın kapanış fiyatına göre gerçekleşen değişim oranını gösterir.
- **BU AY FARK:** Bir önceki ayın kapanış fiyatına göre gerçekleşen değişim miktarını gösterir.
- **BU AY FARK %:** Bir önceki ayın kapanış fiyatına göre gerçekleşen değişim oranını gösterir.

## 2. Finansal Piyasalardan Temel Kavramlar:

### A:

- **A Tipi Yatırım Fonu / Ortaklığı:** Fon içtüzüklerinde / esas sözleşmelerinde asgari sınırları belirtilmek kaydıyla, portföy değerinin en az % 25'ini devamlı olarak mevzuata göre özelleştirme kapsamına alınan kamu iktisadi teşebbüsleri dahil Türkiye'de kurulmuş ortaklıkların hisse senetlerine yatırmış fonlar/ ortaklıklar A tipi fon/ortaklık olarak adlandırılır.
- **Acente:** Acentelik sözleşmesi çerçevesinde, faaliyet gösterdikleri mahalde, sadece sermaye piyasası araçlarına ilişkin alım ve satım emirlerinin aracı kuruma iletilmesine ve gerçekleşen emirlerin tasfiyesine aracılık eden gerçek kişi veya ticaret şirketleridir.
- **Açığa Satış:** Sahip olunmayan menkul kıymetlerin ödünç alınmak sureti ile satılmasıdır. ViOP sözleşmelerinde yönün aşağı olacağını düşünerek sözleşmede Açık pozisyona girme işlemidir.
- **Açık Emir:** Bir pazarın belirlenmiş fiyatına doğru hareket ederken gerçekleşecek emirdir. Normalde "Bir Emir Diğerini İptal Eder" ile birlikte kullanılır.
- **Açık Pozisyon:** Vadeli işlem piyasalarında alınmış ve henüz kapatılmamış pozisyonlara denir.
- **Adi Hisse Senedi:** Şirket ana sözleşmesinde aksine bir hüküm bulunmayan ve sahiplerine eşit haklar sağlayan hisse senedir.

- **Ağırlıklı Ortalama Fiyat:** Bir sonraki seansa ait baz fiyatın hesaplanmasına esas teşkil eden hisse senedinin miktar ağırlıklı ve küsuratsız fiyatıdır.
- **Aktif Alış:** Bakınız: Alım
- **Aktif Görünüm:** Bakınız: Arka Plan \_ Ön Plan.
- **Aktif Satış:** Bakınız: Satış
- **Aktivasyon Fiyatı:** Şartlı emir girişi yapılırken, fiyat belli bir seviyeye geldiği zaman emrin aktif olması söz konusudur. Aktivasyon fiyatı, emrin aktif olması için belirlediğiniz fiyat seviyesidir.
- **Alım / Alıcı / Aktif alış:** Finansal enstrümanın, BİST pazarında alıcıları ve satıcıları vardır. Bunlar alım ve satım emri vererek o finansal enstrümanı alır ya da satarlar. Öncelikli gereklilik, karşılıklı alıcı ve satıcı olmasıdır ve bu alıcı / satıcıların belli bir fiyatta uzlaşmaları gerekir. Normalde hisse senedi piyasasında bu gerçekleşir ve aşağıdaki tablodaki gibi bir görünüm ortaya çıkar.

Emir	Lot	Alış	Satış	Lot
12	33868	5,78	5,80	12827
12	19640	5,76	5,82	31783
20	25138	5,74	5,84	79906

Bu hissede, en iyi alıcı 5,78 TL den, en iyi satıcı ise 5.80 TL'den beklemektedir.

Bu süreç, hisse senedinin durumuna göre değişmekle birlikte, genellikle hareketli, dinamik bir süreçtir. Sürekli bir alım / satım ve arz-talep dengesine göre fiyatların aşağı / yukarı oynaması söz konusudur.

Bu hisseden almak isteyen kişi için şu anda 2 seçenek vardır. 5,78 ten başlayarak aşağıya doğru olan kademelerden herhangi birisine alış yazmak ( Pasif alış emri)ve beklemek ya da 5,80 den doğrudan almak (Aktif almak). Seans esnasında fiyatlar aşağı doğru gidebilir ve sizin aşağıya yazdığınız pasif alış emri gerçekleşebilir ya da fiyatlar yukarı doğru gidebilir ve gerçekleşmeyebilir.

- **Alış/Satış Spread'i:** Alış ve satış fiyatları arasındaki farktır ve piyasa likiditesinin bir ölçütüdür. Düşük spreadler genellikle yüksek likidite anlamına gelmektedir.
- **Amortisman:** Muhasebesel bir terimdir. Demirbaşlardan düşülen yıpranma oranlarını gösterir.
- **Ana Para Birimi:** Yatırımcının muhasebe kayıtlarında kullandığı para birimidir. FX piyasasında bu birim genellikle ABD doları olmakla beraber İngiliz Sterlini, Euro ve Avustralya Doları da kullanılabilir.
- **Analiz:** Verilerin çeşitli işlemler yaparak incelenmesiyle, finansal enstrüman fiyatının yönü hakkında sonuçlar çıkarılması.



- **Anonim Şirket:** Bir ünvana sahip, en az 5 ortakça, ana sözleşmesinde yazılı konularda faaliyette bulunmak üzere kurulmuş olan ve esas sermayesi muayyen (belli) paylara bölünmüş olan sermaye şirketleridir.
- **Apel:** Pay bedelinin taksitle ödenmesinin söz konusu olduğu durumlarda, ortaklık yönetim kurulu tarafından ortaklara yapılan çağrıya denir.
- **Aracı Kuruluş:** Sermaye piyasası faaliyetlerinde bulunmak üzere Sermaye Piyasası Kurulu'nca yetkili kılınmış bankalar ve aracı kurumlardır.
- **Arbitraj:** Pazarlar arasındaki küçük fiyat farklarından avantaj elde etmek amacıyla bir enstrümanı alır yada satarken aynı anda, bağlantılı bir pazarda eşit ve zıt bir pozisyonu alma işlemidir.

Arbitraj işlemiyle, bir mal veya varlık, tüm piyasalarda aynı fiyat seviyesine ulaşır. Buna "tek fiyat kanunu" denir. Serbest girişimcilik ve fiyat mekanizmasının işleyişi sayesinde oluşan tek fiyat kanunu, ulusal ve uluslararası ekonominin de temel ilkelerindedir.

- **Arz:** İşlemcinin satış yapmak için hazır olduğu fiyat
- **Ayı Piyasası:** Gelecek hakkında karamsarlığın ve fiyatların düşeceği beklentisinin hakim olduğu piyasalardır. Bu piyasalarda kişiler ellerindeki hisse senetlerini gelecekte daha düşük fiyattan satın alabilecekleri düşüncesi ile satarlar.

\*

**B:**

- **Bar sayısı:** Grafik penceresinde fiyatlar dikey aksta, zaman ise yatay aksta gösterilir. Zaman aksı üzerindeki her birim bir bar olarak adlandırılır. Birim, 5 dakika, Gün, Ay gibi çok çeşitli zaman aralıkları olabilir.
- **Banka Bonoları:** Kalkınma ve Yatırım Bankalarının borçlu sıfatıyla düzenleyip, ihraç ettikleri emre veya hamiline yazılı bir sermaye piyasası aracıdır.
- **Banka Garantili Bonolar:** Kalkınma ve Yatırım Bankalarından kredi kullanan ortaklıkların, bu kredilerin teminatı olarak borçlu sıfatıyla düzenleyip, alacaklı bankaya verdikleri emre muharrer senetlerden, bu krediyi kullandırmış olan bankaca kendi garantisinde ihraç edilen bir sermaye piyasası aracıdır.
- **Başlangıç Sermayesi:** Kayıtlı sermaye sistemine tabi ortaklıkların sahip olmaları zorunlu aşgari çıkarılmış sermayeleridir.
- **Başlangıç Teminatı:** Vadeli işlem sözleşmesinde uzun veya kısa pozisyon alan yatırımcının pozisyon açarken yatırması gereken teminattır.

- **Baz Fiyat:** Bir hisse senedinin seans içinde işlem görebileceği üst ve alt fiyat limitlerinin ve fiyat adımlarının belirlenmesine esas teşkil eden fiyattır.
- **Baz Puan:** Faiz oranlarındaki değişimi ifade eden bir ölçüm birimidir. Noktadan sonraki 4 üncü haneye karşılık gelir (0.0001).
- **Bedelli Sermaye Artırımı:** Şirketlerin sermaye artırımı karşılığında çıkardıkları hisse senetlerini nominal değerinden veya daha yüksek bir fiyattan satmak suretiyle gerçekleştirdikleri sermaye artırımlarına denir. Söz konusu hisse senetleri ortaklara satılabileceği gibi (rüçhan hakkının kullanılması), ortaklar dışındaki yatırımcılara da satılabilir. (rüçhan haklarının kısıtlanması). Bedelli sermaye artırımına katılım bedeli belli bir süre ile sınırlıdır.
- **Bedelsiz Sermaye Artırımı:** Anonim ortaklıkların, iç kaynaklarından yaptıkları sermaye artırımı karşılığı çıkardıkları hisse senetlerini bir bedel almaksızın ortaklarına dağıtarak gerçekleştirdikleri sermaye artırımlarıdır. Bedelsiz hisse senedi alma hakkı bir süre ile sınırlandırılmaz.
- **Birincil Piyasalar:** Menkul kıymetleri ihraç eden şirketler ile tasarruf sahiplerinin doğrudan doğruya karşılaştıkları piyasalardır. Diğer bir anlatımla, menkul kıymetlerin ihraç yetkisi olan kuruluşlarca tasarruf sahiplerine ilk kez satışa sunulduğu piyasalardır.
- **Blok Satış:** Emir miktarı şirketin ödenmiş/çıkarılmış sermayesinin % 10'unu aşan satış işlemidir.
- **Boğa Piyasası:** Talebin arzdan daha çok olduğu ve borsada fiyatların tırmanışa geçtiği dönemi ifade eder.
- **Borsa Emirleri:** Müşteri emirleri, aracı kurum üye temsilcileri tarafından seans içinde borsa bilgisayar sistemine aktarıldığında borsa emrine dönüşür.
- **Borsa Fiyatı:** Borsada belirli kurallara göre işleyen organize pazarlarda işlem gören menkul kıymetlerin, borsadaki arz ve talep koşullarına göre oluşan fiyatıdır.
- **Borsa Payı:** Borsa üyelerinin, Borsa'da gerçekleştirdiği işlem hacmine göre hesaplanarak Borsa'ya ödenen meblağ olup Borsa Yönetim Kurulu'nca belirlenir.
- **Borsa Üyeleri:** Sermaye Piyasası Kurulu'ndan yetki belgesi ve Borsa'dan üyelik belgesi almış aracı kuruluşlardır.
- **Bölgesel Pazarlar (Kot Dışı Pazar):** Ulusal (Kot İçi) Pazar'da işlem görme koşullarını taşımayan ve Borsa Yönetim Kurulu'nca geçici veya sürekli olarak Ulusal Pazardan çıkarılmasına karar verilen şirketlerin hisse senetlerine likidite sağlamak, bu hisse

senetlerinin fiyatlarının düzenli ve şeffaf bir piyasada, rekabet koşulları içinde oluşmasını temin etmek amacıyla kurulan pazardır.

- **Bölünme Etkisi:** Halka açık firmalar, zaman zaman sermaye artırırlar / temettü dağıtırlar. Bunun sonucu, bedelli, bedelsiz artırım durumuna göre değişerek, hisse bedeli düşer. Bu fiyatlardaki devamlılık açısından bir kesintiye sebep olur. Buna bölünme etkisi diyebiliriz. Bu durumda analizler açısından uygun çözüm, eski fiyatın yeni fiyata uyarlanmasıdır.
- **Bölünme Oranı:** Broker: Borsada işlem yapma yetkisine sahip, aracı olarak hizmet veren bir kişi ya da kurumdur. Bir ücret ya da komisyon karşılığında alıcı ve satıcıları bir araya getirir.
- **Bütçe Açığı:** İşlem ya da ödemeler için negatif bir dengenin olması durumudur.

\*

C:

- **Cari Oran:** Paraya çevrilebilir değerlerin, kısa süreli borçlara bölünmesi ile ortaya çıkan orandır. Cari oranın yükselmesi, ödeme gücünün arttığını gösterir. Bu oran, işletmenin kısa vadeli borçları ile ödeme kapasitesini ölçmek ve net işletme sermayesinin yeterlilik düzeyini saptamak için kullanılır.
- **Ciro:** Belli bir zaman diliminde gerçekleşen bütün işlemlerin parasal olarak değeridir.
- **Çapraz İşlem:** İşlemin alıcı ve satıcı tarafının aynı üye olması durumunu ifade eder. Bu şekilde işlem oluşturmaya yönelik emirler (Cross Orders), belirli kurallar dahilinde işleme tabi olurlar.
- **Çapraz Kur:** ABD Doları içermeyen iki para birimi arasındaki kurdur.
- **Çıkarılmış Sermaye:** Kayıtlı sermaye sistemine tabi ortaklıkların satışı yapılmış hisse senetlerini temsil eden sermayeleridir.
- **Çok Fiyat- Sürekli Müzayede Sistemi:** Çok fiyat yöntemi; bir menkul değer için verilen alım satım emirlerinin fiyat ve zaman önceliği kurallarına uygun olarak teker teker karşılaştırılması sonucunda oluşan fiyatlarla alım satım işleminin gerçekleştirilmesidir.

\*

D:

- **Defter Değeri:** İşletmenin aktif toplamından, borçlarının düşülmesi ile bulunan özvarlığının, çıkarılmış / ödenmiş hisse senedi sayısına bölünmesi ile bulunur. Bir başka deyişle, Öz sermayeye göre hesaplanmış hisse başına değer. (Hisse başına öz sermaye değeri)

**İpucu:** Öz sermaye için bilançodaki “ana ortaklığa ait öz kaynaklar” değerini kullanmaktayız. BİST tablolarında hesaplamalar da bu şekilde yapılmaktadır.

- **Derinlik Penceresi:** Hissenin, aktif ve pasifte bekleyen toplam 5 kademedeki alıcı ve satıcılarını gösteren ekrandır.
- **Devalüasyon:** Bir para biriminin fiyatının aşağı yönde ani ayarlamasıdır. Normal şartlarda resmi açıklamayla olur.
- **Devlet İç Borçlanma Senetleri (DİBS):** Devletin cari yıl bütçe kanununa dayanarak, bütçe açıklarının finansmanı amacıyla çıkarmış olduğu borçlanma senetlerinin genel adıdır.
- **Devre Kırıcılar:** Menkul kıymet borsalarında piyasanın belirlenen bir süre içerisinde, belirlenen bir seviyede düşüş göstermesi durumunda, hisse senedi ve vadeli endeks piyasalarında, alış ve satış emirlerindeki dengesizlik nedeniyle oluşabilecek aşırı düşüşlerin önlenmesi amacıyla, işlemlerin geçici olarak durdurulması uygulamasıdır.
- **Döviz Riski:** Döviz kurlarındaki ters yönlü bir değişim olasılığıdır.

\*

E:

- **Ekonomik Gösterge:** Ekonomik hayatın durumunu, meydana gelen değişiklikleri gösteren istatistik serileridir. Örnek olarak: İşsizlik seviyesi, Gayrisafi Milli Ürün, Enflasyon, Perakende satışlar ve benzeri.

## ENDEKSLER

- **Ulusal 100 Endeksi:**  
1986 yılında 40 şirketin hisse senedi ile başlayarak zamanla sayısı 100 şirketin hisse senedi ile sınırlanan Bileşik Endeks'in devamı niteliğindedir.  
Ulusal Pazar'da işlem gören, yatırım ortaklıkları hariç önceden belirlenmiş şartlar yanında sektörel temsil kabiliyeti de göz önünde bulundurularak seçilmiş hisse senetlerinden oluşmakta ve BİST-30 hisse senetlerini otomatik olarak kapsamaktadır. Hisse Senetlerinin fiyatları ve her bir hisse senedinin; aynen saklamada bulunanlar hariç, Takasbank saklamasında bulunan hisse senedi sayısının toplam hisse senedi sayısına oranları, baz alınarak piyasa değeri ağırlıklı olarak hesaplanır ve hisse senetleri piyasasının genel bir göstergesidir.
- **Ulusal – 30 Endeksi:**  
Vadeli İşlemler Piyasası'nda kullanılmak üzere, yatırım ortaklıkları hariç Ulusal

Pazar'da işlem gören şirketlerden önceden belirlenmiş şartlar yanında, piyasa değeri ve likiditesi yüksek olanlardan sektörel temsil kabiliyeti de göz önünde bulundurularak seçilen 30 hisse senedinden oluşan endekstir.

- **Hizmetler Endeksi:**

Ulusal Pazar'da işlem gören ve sadece hizmetler sektöründe yer alan şirketlerin hisse senetlerinin fiyatlarındaki değişimler dikkate alınarak hesaplanan hisse senetleri piyasası endeksidir.

- **Mali Endeks:**

Ulusal Pazar'da işlem gören ve sadece mali sektörde yer alan şirketlerin hisse senetlerinin fiyatlarındaki değişimler dikkate alınarak hesaplanan hisse senetleri piyasası endeksidir.

- **Sınai Endeks:**

Ulusal Pazar'da işlem gören ve sadece sanayi sektöründe yer alan şirketlerin hisse senetlerinin fiyatlarındaki değişimler dikkate alınarak hesaplanan hisse senetleri piyasası endeksidir.

- **Enflasyon:** Tüketim mallarının fiyatlarındaki artış nedeni ile alım gücünün azalmasına sebebiyet veren piyasa koşuludur.

- **Eurotahvil:** İhracı yapan ülkenin kendi para birimi dışındaki bir döviz cinsinden ve uluslararası bir konsorsiyum aracılığı ile bir banka ve/veya sendikasyon tarafından birden fazla ülkede eş zamanlı olarak ihraç edilen, genellikle hamiline kayıtlı tahvillerdir.

## Excel'e Aktarım:

- **Normal:** İlgili fiyat penceresindeki verileri, DDE olmaksızın, o anki verilerle Excel programına aktarır...

- **Dynamic Data Exchange (Dinamik Veri Alışverişi) ile:**

Matriks programı ile Microsoft Excel programı arasında veri alışverişine olanak sağlayan bir özelliktir. Matriks fiyat penceresi üzerinde görüntülenebilen tüm fiyat bilgileri, Excel programına DDE yoluyla aktarılabilir. Veriler DDE formatında olup, anlık güncellenecektir.

DDE aktarımlarda sayfanın tamamını, seçtiğiniz senedin / tahvilin vb. bir değerini ya da tüm bilgilerini aktarabilirsiniz.

- **Kolon Kopyala (DDE Link):** Üzerinde sağ klik yapılan kolon içerisindeki verileri, DDE linki olarak Excel programına aktarılabilir şekilde hafızaya kopyalar. Excel programı açılıp, "paste (yapıştır)" fonksiyonu işletildiğinde, kopyalanan kolon verileri Excel tablosuna yapıştırılmış olur.

- **Pencereyi Kopyala (DDE Link):** İlgili fiyat penceresinin tamamını DDE formatında olarak, Excel programına yapılandırılabilir durumda hafızaya kopyalar.

**İpucu:** Excel'e aktarılan linkler üzerinde işlem yapabilmek için, herhangi bir hücre değerini "Value()" fonksiyonu ile rakamsal hale dönüştürmek gerekir.

\*

**F:**

- **Fesih:** Ortaklık faaliyetlerinin esas sözleşme şartlarına bağlı olarak ya da kanunlarda belirtilen şartlardan birinin gerçekleşmesi halinde sona erdirilmesidir. Söz konusu durum gerçekleştiğinde Ortaklık hisse senetleri Borsa kotundan da çıkarılır.
- **Fibonacci (Altın Oran):** **Bakınız 3.7 Fibonacci Altın Oran**
- **Finansman Bonoları:** İhraç yetkisi olan kuruluşların borçlu sıfatı ile düzenleyip ihraç ettikleri emre veya hamiline yazılı kısa vadeli sermaye piyasası aracıdır.
- **F/K (Fiyat – Kazanç oranı) :** Finansal enstrümanın o andaki fiyatının, en son açıklanan bilançoya göre (ara bilanço da olabilir), kara oranını gösterir.
- **FD Adet:** Fiili dolaşımdaki pay adetini (Piyasada dolaşımda olan senet adetini) gösterir.
- **FD Oran:** Fiili dolaşımdaki hisse miktarının toplam hisse miktarına oranını gösterir.

Fiili dolaşımdaki pay oranlarına ilişkin esaslar (23.07.2010)

İstanbul Menkul Kıymetler Borsası (BİST, Borsa) Hisse Senetleri Piyasası'nda işlem gören şirketlere ilişkin fiili dolaşımdaki pay oranı kavramının ve bu kavramın kullanım alanlarının belirlenmesine yönelik olarak;

a) Fiili dolaşımdaki pay oranı teriminin, BİST hisse senetleri piyasalarında payları işlem gören şirketlerin halka açıklık oranlarını gösterir bir kavram olarak tanımlanmasına ve

- i. Kamu tüzel kişiliğinin mülkiyetindeki,
- ii. Şirket kurucuları ve yakın aile üyeleri (kurucu veya eşlerin üstsoy ve altsoyu, ikinci derece dahil yan soy hısımları) ile ilişkili kuruluşların (bağlı ortaklıklar, iş ortaklıkları, grup şirketleri, iştirakler vb.) sahip olduğu,
- iii. Şirket sermayesinin %5 ve daha fazlasına sahip olan gerçek ve tüzel kişi ortakların sahip olduğu,
- iv. Şirket Yönetim Kurulu üyeleri, üst düzey yöneticilerin ve yakın aile üyelerinin (üye ve yöneticilerin veya eşlerinin üstsoy ve altsoyu, ikinci derece dahil yan soy hısımları) sahip olduğu,
- v. Şirketlerin sandık ve vakıflarının mülkiyetindeki,
- vi. Teminat olarak verilen,
- vii. Hukuken kısıtlı olan ve alım satıma konu edilemeyen,
- viii. Yasaklı,

- ix. Hacizli,  
payların, fiili dolaşımdaki pay oranı tanımını dışında tutulmasına,  
b) Borsa'da payları işlem gören tüm şirketlerin, fiili dolaşımdaki pay oranı kriterleri kapsamına giren tüzel ve gerçek kişilerin kimlik ve unvan bilgilerini, sicil numaraları ile birlikte her ayın ilk işlem günü Merkezi Kayıt Kuruluşu'na (MKK) bildirmesine,  
c) Şirketlerin fiili dolaşımdaki pay oranlarının, MKK tarafından Kamuyu Aydınlatma Platformu üzerinden kamuya duyurulmasına, karar verilmiştir.

- **Fiyat Adımı:** Her hisse senedi fiyatı için bir defada gerçekleşebilecek en küçük fiyat değişimidir.
- **Fiyat Kotasyonu Vermek:** Piyasa yapıcının görevli olduğu sermaye piyasası aracında seans sırasında ilan ettiği alış ve satış fiyatıdır.
- **Fiyat Marjı/Fiyat Aralığı:** Her hisse senedi için, seans içinde önerilebilecek en düşük ve en yüksek fiyatlar o hisse senedi için fiyat marjını oluşturur. Mevcut uygulamada bu limitler baz fiyatın % 10 altı ve üstüdür.
- **Fiyat Önceliği:** Hisse Senetleri Piyasası'nda daha düşük fiyatlı satım emirlerinin, daha yüksek fiyatlı satım emirlerinden; daha yüksek fiyatlı alım emirlerinin, daha düşük fiyatlı alım emirlerinden önce karşılanmasını ifade eder.
- **Fiyat penceresi:** Fiyat penceresi, genel bir tanımla, menkul kıymetlere ait fiyat bilgilerinin rakamsal muhtelif verilerin gösterildiği pencerelerdir.

## Fiyat Tipi:

- **LMT (Limitli):** Sabit bir fiyattan emir girilir. Fiyat o anda aktif ise ve tümü gerçekleşmezse, kalanı pasife yazılır.
- **PYS (Piyasa):** Piyasa fiyatından emir girmek anlamındadır. O anda hangi fiyat geçerli ise, o fiyat(lar)dan bütün emirler gerçekleştirilir.
- **KAP (Kapanış):** Gün sonunda hesaplanan uzlaşma fiyatı üzerinden işlem gerçekleştirmek amacıyla kullanılan emir yöntemidir. Uzlaşma fiyatı hesaplandıktan sonra kapanış fiyatından emirler karşı tarafta bekleyen kapanış fiyatından emirlerle eşleşir. Alış ve satış tarafında bekleyen kapanış fiyatından emirler eşleştikten sonra kalan kapanış fiyatından emirler uzlaşma fiyatını karşılayan normal seans emirleri ile eşleşir.
- **FX (Foreign Exchange) Piyasası:** Tezgah üstü piyasalarda aynı anda bir para biriminin alınıp bir diğerinin satılması işlemidir. FX piyasalarının çoğu ABD dolarına karşı fiyatlandırılırlar.

- **Forward İşlemler:** Anlaşılan miktar ve fiyattan belirli bir tarihte belli bir ürünün teslim edilerek karşılığının ödeneceği konusunda iki tarafın birbirine taahhütte bulunmasıdır.
- **Futures Piyasaları:** Fiyat dışındaki şartları standartlaştırılmış bir vadeli (forward) sözleşmenin işlem gördüğü piyasalardır. Bu piyasalarda sözleşmeye konu teşkil eden ürün kontrat şartlarına uygun olarak ileri bir teslimat tarihinden alınıp satılmaktadır.

\*

**G:**

- **Gayrimenkul Sertifikaları:** İhraç yetkisi olan kuruluşların, bedelleri inşa edilecek veya edilmekte olan gayrimenkul projelerinin finansmanında kullanılmak üzere ihraç ettikleri, değerleri birbirine eşit, hamiline yazılı menkul kıymettir.
- **Gayrimenkul Yatırım Ortaklıkları:** Gayrimenkuller ve gayrimenkule dayalı sermaye piyasası araçlarından oluşan portföyü işleten ve gayrimenkule dayalı projelere yatırım yapan sermaye piyasası kurumlarıdır.
- **Gelir Ortaklığı Senetleri:** Köprü, baraj, elektrik santrali, karayolu, demiryolu, telekomünikasyon sistemleri ile sivil kullanıma yönelik deniz ve hava limanları ile benzerlerinden, kamu kurum ve kuruluşlarına ait olanlarının gelirlerine, ortak olunması için çıkarılan senetlerdir.
- **Gözaltı Pazarı:** Hisse senetleri Borsa'da işlem gören şirketler ve/veya hisse senetleri işlemleri ile ilgili olarak olağan dışı durumların ortaya çıkması, hisse senetleri Borsa'da işlem gören şirketler tarafından kamunun zamanında, tam ve sürekli aydınlatılmasına ve mevcut düzenlemelere uyum konusuna gerekli özenin gösterilmemesi, yatırımcıların haklarının korunması ve kamu yararı gereği hisse senetlerinin Borsa kotundan ve/veya ilgili pazardan geçici ya da sürekli çıkarılması sonucunu doğurabilecek gelişmelerin oluşması nedeniyle şirketlerin izleme ve inceleme kapsamına alınması durumlarında, sürekli gözetim, denetim ve izleme ortamında, hisse senetlerinin likidite imkanını kesintiye uğramadan BİST bünyesinde işlem görebileceği pazardır.

- **Günlük İşlem:** Aynı gün içerisinde açılıp kapatılan işlemler için kullanılmaktadır.

\*

**H:**

- **Halka Açık Anonim Ortaklık:** Hisse senetleri halka arz edilmiş olan veya halka arz edilmiş sayılan anonim ortaklıklardır.



- **Halka Açıklık Oranı:** Halka açık hisselerin nominal değerleri toplamının, tüm hisselerin toplam nominal değerlerine oranını ifade eder.
- **Halka Arz:** Halka arz, sermaye piyasası araçlarının satın alınması için her türlü yoldan halka çağrıda bulunulmasını; halkın bir anonim ortaklığa katılmaya veya kurucu olmaya davet edilmesini; hisse senetlerinin borsalar veya diğer teşkilatlanmış piyasalarda devamlı işlem görmesini; halka açık anonim ortaklıkların sermaye artırımları dolayısıyla hisse senetlerinin satışını ifade eder.
- **Halka Arza Aracılık:** Sermaye piyasası araçlarının halka arz yoluyla satışına aracılıktır.
- **Hazine Bonosu:** Hazine tarafından vadesi bir yıldan kısa süreli olarak çıkarılan ve iskontolu olarak işlem gören borçlanma senetleridir.
- **Hedging:** Nakit piyasada bulunan bir pozisyondan oluşan risklerden diğer piyasalarda (futures, options vs.) pozisyon olarak korunmadır.
- **Hisse Senedi:** Anonim ortaklıklar tarafından çıkarılan ve anonim ortaklığın sermayesine belirli bir katılma payını temsil eden, yasal şekil şartlarına uygun olarak düzenlenmiş, kıymetli evraktır. Hisse Senetleri, şirket sermayesinin belirli bir kısmını temsil eder, sahibine her türlü ortaklık haklarından yararlanma imkanı verir. Bu haklar;

Şirket karından pay alma hakkı, / Şirket yönetimine katılma hakkı,  
Oy kullanma hakkı, / Rüçhan hakkı,  
Tasfiyeden pay alma hakkı, / Şirket faaliyetleri hakkında bilgi edinme hakkı.

- **Hizmetler Endeksi:** Hizmetler sektöründe yer alan şirketlerin hisse senetlerinin fiyatlarındaki değişimler dikkate alınarak hesaplanan hisse senetleri piyasası endeksidir.

\*

İ:

## **BİST GRUPLAR ( A / B / C )**

**Gruplama Ölçütleri:** BİST’de payları işlem gören şirketlerin paylarının alım satım esaslarının farklılaştırılmasına yönelik olarak belirlenen ölçütler aşağıdaki gibidir:

Halka açık piyasa değeri 10 Milyon TL’nin ve dolaşımdaki pay sayısı 10.000.000 adedin altında olan şirketlerin,

Halka açık piyasa değeri 45 milyon TL’ nin ve fiili dolaşımdaki pay oranı % 5’in altında olan şirketlerin, Borsa fiyatı birim pay değerinin 1,5 katı ve üzeri olan menkul kıymet yatırım ortaklıklarının, payları B listesinde;

Halka açık piyasa değeri için alt ve üst sınır belirlenmeksizin Gözaltı Pazarı’nda işlem gören şirketlerin, Fiili dolaşımdaki pay sayısı 250.000’in altında olan şirketlerin, Borsa fiyatı birim pay değerinin 2 katı ve üzeri olan yatırım ortaklıklarının\*,payları C listesinde;

Yukarıda yer alan şirketler dışındaki şirketlerin, payları A listesinde yer alacaktır.

BİST Hisse Senetleri Piyasası'nda işlem gören senetlerin yer aldığı A, B ve C listeleri, BİST tarafından 3 ayda bir revize edilerek kamuoyuna duyurulacaktır.

- **İflas:** Şirketin borçlarını ödeyemez duruma düşmesi nedeniyle faaliyetlerinin sona erdirilmesidir.
- **İkincil Piyasa:** Kıymetlerin ilk ihraçları sonrası işlem gördükleri piyasaları ifade eder. Örneğin, T.C. Hazine Müsteşarlığı tarafından ihraç edilen borçlanma senetlerinin ihraç sonrası alınıp-satıldığı İstanbul Menkul Kıymetler Borsası, Tahvil Bono Piyasası ikincil piyasaya bir örnektir.
- **İlâve Kotasyon:** Hisse senetleri Borsa kotunda bulunan bir ortaklığın sermaye artırımını nedeniyle ihraç ettiği yeni hisse senetlerinin kotasyon işlemini ifade eder.
- **İlk Kotasyon:** Ortaklık hisse senetlerinin ilk kez Borsa kotuna alınmasını, ortaklığın borçluluğu temsil eden menkul kıymetlerinin Borsa kotuna alınmasını ifade eder.
- **İmtiyazlı Hisse Senedi:** Esas sözleşmede hüküm bulunmak kaydı ile sahiplerine temettü ödemesi, rüçhan hakkı kullanımı, oy hakkı gibi konularda ayrıcalık tanıyan senetlerdir.
- **Insider Trading (İçerden Bilgi Edinerek Ticaret Yapılması):** Sermaye piyasası araçlarının değerini etkileyebilecek, henüz kamuya açıklanmamış bilgileri kendisine veya üçüncü kişilere menfaat sağlamak amacı ile kullanarak, sermaye piyasasında işlem yapanlar arasında fırsat eşitliğini bozacak şekilde haksız yarar sağlamak veya bir zararı bertaraf etmektir.
- **İşlem Birimi:** Bir sermaye piyasası aracının, kendisi ya da katları ile işlem yapılabilen asgari sayısını ya da değerini ifade eder. İşlem birimi olarak "lot" ibaresi kullanılır. (Bkz. Lot)
- **İşlem Hacmi:** Tüm hisse senetleri için gerçekleşen işlemlerdeki her emrin içerdiği hisse senedi sayısı ile işlem fiyatının çarpılarak elde edilen sonuçların toplamıdır.
- **İşlem Miktarı:** Bir piyasada, bir seansta ya da belli bir dönemde alınıp satılan (el değiştiren) menkul kıymet adedidir.
- **İştirak:** Bir ortaklık ile işletme arasında, söz konusu ortaklığın yönetimine ve ortaklık politikalarının belirlenmesine katılma anlamında devamlı bir bağ yaratan, doğrudan veya dolaylı sermaye ve yönetim ilişkisidir.
- **İtfa:** Tahvil ihraç planında belirlenen tarih ve miktarlarda ana paranın geri ödenmesidir.

\*

K:

- **Kademe:** Emir verilebilir fiyat baremlerinden her bir basamağa, kademe denir. Emrin bir basamaktan diğer bir basamağa değiştirilmesi ya da alış / satışın bir diğer basamağa geçmesi kademe değiştirmek / düşmek / yükselmek olarak adlandırılır.
- **KAP:** Kamu Aydınlatma Projesi: Haber açıklamaları yapan kuruluş.
- **Kâr Al (Take Profit):** Açık olan işlemi önceden belirlenmiş bir fiyattan kapatıp kâr elde edebilmek amacı ile verilen emirdir.
- **Kamuyu Aydınlatma:** Sermaye piyasasının açıklık ve dürüstlük içinde işleyişini sağlamak, tasarruf sahipleri, ortaklar ve diğer ilgililerin zamanında bilgilendirilmesini temin etmek amacıyla, sermaye piyasası araçlarının değerini ve yatırımcıların yatırım kararlarını etkileyebilecek önemli olay ve gelişmelerin (özel durumların) kamuya açıklanmasıdır.
- **Kapanış Fiyatı:** Bir seansta Borsa kaydına alınan (tescil edilen) en son işlemin fiyatıdır.
- **Katılma İntifa Senedi:** Nakit karşılığı satılmak üzere, ortaklık haklarına sahip olmaksızın kardan pay alma, tasfiye bakiyesinden yararlanma ve yeni pay alma gibi haklar sağlayan bir kıymetli evraktır.
- **Kaydi Takas:** Üyelerin, takasa olan para borçları ile takastan olan para alacaklarının hesaben ödenmesi ile menkul kıymet borçları ile menkul kıymet alacaklarının hesaben teslimidir.
- **Kayıtlı Sermaye:** Ortaklıkların, esas sözleşmelerinde hüküm bulunmak kaydıyla, Yönetim Kurulu Kararıyla, Türk Ticaret Kanunu'nun sermayenin artırılmasına dair hükümlerine tabi olmaksızın çıkartabilecekleri, azami hisse senedi miktarını gösteren, Ticaret Sicili'ne tescil edilmiş sermayeleridir.
- **Kısa Pozisyon:** Bir malı, menkul kıymeti veya vadeli işlem sözleşmesini satmaktır.
- **Komisyon:** Broker tarafından işlem başına talep edilen ücrettir.
- **Konkordato:** Kendi kusuru olmaksızın mali durumu bozulmuş olan bir borçlunun alacaklıları ile yaptığı bir anlaşmadır. Bu anlaşma sonucunda alacaklıların en az üçte iki oranındaki çoğunluğu alacaklılarının belirli bir bölümünden vazgeçer, borçlu ise geri kalan borçlarını bir plan dahilinde ödemeyi kabul eder. Konkordato, Ticaret Mahkemesi'nin onayı ile geçerlilik kazanır.

- **Kotasyon:** Bir şirkete ait menkul kıymetlerin borsa listesine alınmasıdır. Menkul kıymetlerin Borsa kotuna alınması ile şirketin Borsa tarafından gerekli görülen şartları yerine getirmiş olduğu anlaşılır.
- **Kredili Menkul Kıymet İşlemleri:** Bir aracı kuruluş nezdinde, müşteri adına kredi hesabı açılması koşulu ile müşteri ve aracı kuruluş arasında yapılacak sözleşme hükümleri çerçevesinde kredi kullanarak borçlanmak suretiyle menkul kıymet alınmasını ifade eder.
- **Kullanım Fiyatı:** Opsiyon sözleşmelerinde, opsiyona konu olan kıymetin, opsiyonun kullanılacağı anda alınacağı veya satılacağı fiyattır.
- **Kupon:** Hisse senedi sahiplerinin bazı ortaklık haklarının (kar payı, bedelli/bedelsiz sermaye artırımına katılma hakları) kullanımını teminen hisse senetleri üzerinde bulunan ve sistematik olarak numaralandırılmış kıymetli evraktır.
- **Kupür:** Para, tahvil ve hisse senetlerinin, üzerlerinde yazılı değere göre, her birimine verilen isimdir.
- **Kürtaj:** Aracı kuruluşların, aracı olarak Borsada gerçekleştirdikleri işlemler karşılığında menkul kıymetlerin işlem fiyatlarıyla hesaplanan tutarı üzerinden müşterilerinden aldıkları komisyondur.
- **Kurucu Hisse Senetleri:** Türk Ticaret Kanunu'nun (TTK. Madde: 402) verdiği yetkiye dayanarak Anonim Şirketlerin kuruluşunda veya sermaye artırımında, kuruculara ya da önemli hizmeti geçene, şirket kârının bir kısmına iştirak hakkı temin etmek üzere nama yazılı olarak çıkartılan bedelsiz hisse senetleridir. Kurucu hisse senetleri, belli bir sermaye payını temsil etmediği gibi, şirketin yönetimine katılma hakkını da vermez.
- **Kurum:** **Bakınız: Aracı kurum**
- **Kurumsal Yatırımcılar:** Bireysel yatırımcılardan ayrı olarak, kendisine devredilen paralardan ya da tahvil ve hisse senedi satışıyla sağladığı kaynaklardan oluşan fonları yatırıma yönelten kurum, kuruluş veya örgütlerdir.
- **Küsurat Emir:** İşlem biriminin ihtiva ettiği hisse senedi sayısından daha az miktarlar için verilmiş emirlerdir.

\*

L:

- **LIBOR** (Londra Bankalar Arası Faiz Oranı): Londra bankalar arası faiz oranıdır. Bankalar diğer bir bankadan borç alırken LIBOR kullanırlar. Libor London Interbank Offered Rate kelimelerinin baş harflerinden oluşturulan bir kısaltmadır. Londra'da bankalar arası piyasada borçlanmalarda ortaya çıkan faiz oranına verilen isimdir. Ancak burada

ortaya çıkan faiz oranı sadece Londra'daki bankalar tarafından kullanılmamakta, birçok finansal işlemde Libor referans faiz oranı olarak kullanılmaktadır. Faiz oranını belirleyen bankalar da sadece İngiliz bankaları değil, 60'dan fazla ülkenin bankası sisteme dahildir. Libor (faiz oranları) forward, swap, konut kredisi, değişken faizli borçlar ve euro-dolar işlemlerinde referans olarak kullanılmaktadır. Diyelim ki senelik Libor + 300 baz puanı ile değişken faizli konut kredisi aldınız ve konut faiziniz her yıl 1 Mart tarihinde belirleniyor olsun. Eğer 1 Mart tarihinde Libor %1,5 ise siz de bir yıl boyunca %4,5 faizden konut kredisi kullanıyor olacaksınız. Bir sene sonra Libor %3,5'e yükselirse sizin ödeyeceğiniz konut kredisi faiz oranı da %6,5'e yükselecektir. Türk bankaları uluslararası bankalardan 1 veya 3 yıl vadeli faizlerle borçlandıkları zamanlar da ödeyecekleri faiz oranı Libor +75 baz puanı gibi miktarlar oluyor genellikle. Ufak ve riskli bankalar daha yüksek bir risk primi ödemek zorunda kalırken riski daha düşük bankalar Libor üzerine daha düşük bir prim ödeyerek borçlanmaktadırlar.

Londra bankalar arası piyasasında bankaların teminatsız borç verme karşılığında talep etmiş oldukları faiz oranı olan Libor (London Interbank Offer Rate) her gün British Bankers' Association (BBA) tarafından belirlenmekte ve söz konusu faiz oranları BBA'nın İnternet sitesinde bir hafta gecikmeli olarak yayımlanmaktadır. Uluslararası piyasalarda borç alıp vermede ve türev enstrümanların fiyatlandırılmasında referans faiz oranı olarak kullanılan libor faiz oranları ile ilgili detaylı bilgiye ve geçmişe dönük verilere BBA'nın İnternet sitesindeki (<http://www.bba.org.uk>) "Historic BBA Libor Rates" alt başlığından ulaşılabilmektedir.

- **Likidite:** Fiyat dengesinde küçük bir etki bırakacak ya da hiç etki bırakmayacak şekilde büyük miktarlarda isleme olanak veren piyasa koşuludur.
- **Limitli Emir:** Emri veren alıcının, işlemin gerçekleşmesi için kabul ettiği en yüksek fiyatı; satıcının ise satmaya razı olduğu en düşük fiyatı belli ettiği emir tipidir.
- **Lot:** Hisse senetleri piyasasında işlem birimidir. BİST Hisse Senetleri Piyasası'nda, 1 lot; 1,0-TL nominal değerli 1000 adet hisse senedini ifade eder.

\*

**M:**

- **Marj:** Bir işlemin yapılabilmesi için gereken sermaye / teminat.
- **Marj Çağrısı:** Broker ya da dealer tarafından müşteriye, müşteri aleyhinde yönelmiş bir işlemin performansının temini için yapılan ek fon talebidir. Bu işleme alternatif olarak müşteri bir ya da daha çok işlemi kapatma seçeneğine de sahiptir.
- **Mahsup:** Üyelerin, bir piyasadaki doğan alacaklarını talimatları doğrultusunda diğer bir piyasa işleminden doğan borçlarını ödemedeki kullanabilmeleridir.

- **Maktu Teminat:** Borsa üyeleri tarafından hisse senetleri piyasasında işlem yapabilmek için yatırılması gereken teminatın tüm aracı kuruluşlar için sabit tutar olarak belirlenen kısmıdır.
- **Maksimum Lot:** Hisse senedi bazında belirlenen ve alım satım sistemine limit fiyatlı emir olarak bir defada girilebilen en yüksek miktardır.
- **Menkul Kıymet:** Ortaklık veya alacaklılık sağlayan, belli bir meblağı temsil eden, yatırım aracı olarak kullanılan, dönemsel gelir getiren, misli nitelikte, seri halinde çıkarılan, ibareleri aynı olan ve şartları SPK tarafından belirlenen kıymetli evraktır.
- **Menkul Kıymet Ödünç İşlemleri:** Aracı kuruluş ile müşteri arasında düzenlenen sözleşmede belirlenen esaslar dahilinde, ödünç veren taraftan açığa satış amacıyla ödünç alan tarafa, belirli bir dönem için menkul kıymetlerin verilmesi ve aynı cins menkul kıymetlerin misli geri alınmasını ifade eder.
- **Merkez Bankası:** Bir ülkenin para politikasını yönlendiren resmi ya da yarı resmi organizasyondur. Örneğin, Federal Merkez Bankası, ABD'nin merkez bankasıdır.
- **Merkezi Takas:** Borsa'da gerçekleşen tüm işlemlerin takasının yine Borsa'da sonuçlandırılmasıdır.
- **Munzam Teminat:** Üçer aylık dönemlerde, her bir temerrüt matrahı 20 milyon TL veya üstü olmak kaydıyla, Hisse Senetleri Piyasası işlemlerinden kaynaklanan yükümlülüklerini yerine getirmeyerek birden fazla günde Borsaca geçerli kabul edilmeyen şekilde savunmalı olarak temerrüde düşen üyelerin, toplam temerrüt matrahının % 10'u oransal teminat veya ortalama teminatı aştığı takdirde ödenen aradaki farka munzam teminat denir.
- **Müşteri Emirleri:** Müşterilerin Borsa'da menkul kıymet alıp satmak amacıyla Borsa üyelerine yazılı ya da sözlü şekilde ilettikleri emirlerdir.
- **Müşteri İsmine Saklama Sistemi:** Takasbank sisteminde Müşteri kodlarıyla takip edilen alt hesapların Takasbank'ın yapacağı düzenleme ile isme çevrilmesini, her bir yatırımcı için verilecek sicil numarası ile takip edilerek yatırımcının kimlik bilgilerinin tespitinin mümkün hale getirilmesini ve müşterilerin menkul kıymetlerini bloke edebilmesini amaçlayan sistemdir.

\*

**N:**

- **Nakit Net temettü:** Nakit olarak ödenen vergisi düşülmüş kar payıdır.
- **Nakit Piyasalar:** Vade uygulanmadan aynı gün valörlü işlemlerin yapıldığı piyasalardır.

- **Nama Yazılı Hisse Senetleri:** Hisse senedinin üzerinde sahibinin adının yazılı olduğu ve şirketin pay defterine bu adın kaydedildiği hisse senetleridir.
- **Net Aktif Değeri:** Belirli bir faaliyet dönemi sonunda (genellikle bir yıl) düzenlenen bilançodaki net aktif tutarının hisse senedi sayısına bölünmesi ile bulunan değerdir.
- **Net Kar:** Son mali dönemdeki (YIL olarak) net karını gösterir.
- **Net Bakiye Prensibi:** Hisse Senetleri Piyasası'nda gün içinde yapılan iki seansta gerçekleşen işlemlerin netleştirilmesidir. Üyelerin, hem aynı menkul kıymet üzerinde yaptıkları alım satımları ve hem de nakit olarak borç ve alacakları birbirine mahsup edilir. Üyeler, takasa kalan net tutar kadar borçlu veya alacaklı olurlar. Böylece her aracı kuruluş için gün sonunda ve tüm işlemleri üzerinden net nakit borç/alacak tutarı ile her menkul kıymet için ayrı ayrı net bir kıymet borcu/alacağı bulunur.
- **Nominal (İtibari) Değer:** Hisse senedi için pay senedinin üzerinde yazılı olan fiyattır. Tahvillerde ise, vade sonunda ödenecek değerdir.

\*

O:

- **Opoze Hisse Senedi:** Üzerinde devir ve satış yasağı bulunan hisse senedir.
- **Opsiyon Sözleşmesi:** Belli miktarda bir malı, menkul kıymeti veya finansal göstereyi belli bir fiyattan ileride önceden belirlenmiş bir tarihte veya öncesinde alma veya satma hakkıdır.
- **Opsiyon Pirimi:** Opsiyon sözleşmesinin satın alan tarafın önceden belirlenmiş bir kullanım fiyatından belli miktarda bir kıymeti belli bir tarihte, veya öncesinde satın alma veya satma hakkını elde etmek amacıyla opsiyon sözleşmesini satan tarafa ödediği fiyattır.
- **Oransal Teminat:** Üçer aylık dönemlerde hesaplanan ve Borsa üyelerinin Hisse Senetleri Piyasası'nda gerçekleştirdikleri işlemlerin günlük ortalama tutarının % 4'üdür.
- **Otomatik İşleme Kapama:** Bir menkul kıymet yada menkul kıymet grubunun fiyat ve/veya işlem miktarının, belirlenen süre içerisinde belirlenen bir parametreyi aşan bir değişim göstermesi durumunda, o menkul kıymetlere ait işlemlerin geçici bir süre için otomatik olarak durdurulmasıdır.
- **ON (Overnight – Gecelik) :** İçinde bulunulan günden ertesi güne kadar olan süreyi kapsayan bir terim olup, genellikle gecelik faiz oranları için kullanılır.

\*

Ö:

- **Ödenmiş Sermaye:** Esas sermaye sistemine tabi ortaklıklarda, ortaklarca taahhüt edilen sermayenin nakden ödenmiş kısmıdır.
- **Özel Emir:** Borsa Yönetim Kurulu'nca her hisse senedi için ayrı ayrı belirlenmiş olan "bir seferde girilebilecek işlem miktarını aşan ve blok satış miktarından az miktarlı olan emirlerdir.
- **Özel Limit Fiyatlı (OLFE) Emirler:** Emir miktarının "Sıfır-0" olarak girildiği, sadece fiyat verilerek sisteme aktarılan emirlerdir. Belirli bir fiyata kadar olan bütün emirleri karşılamak amacı ile girilir. Bu emirler, belirtilen fiyat seviyesine kadar tüm fiyat seviyelerindeki emirleri karşılar
- **Özel Sektör Tahvilleri:** Anonim şirketler tarafından çıkarılan borçlanma senetleridir. Vadeleri en az iki yıl olmak üzere serbestçe belirlenebilir ve sabit veya değişken faizli olarak ihraç edilebilir. Kupon ödemeleri yılda 1,2 ya da 4 defa olabilir.
- **Öz sermaye:** Muhasebesel anlamda şirketin varlık değeridir.

**İpucu:** Öz sermaye için bilançodaki "ana ortaklığa ait öz kaynaklar" değerini kullanmaktayız. BIST tablolarında hesaplamalar da bu şekilde yapılmaktadır.

\*

P:

- **Pip:** Döviz piyasasında herhangi bir kurun değerindeki en küçük oynamaya verilen birimin adıdır. Pip değeri her ikiliye göre değişir. Pip değeri örneğin; EUR/USD, GBP/USD ve USD/CHF için 0.0001 ve USD/JPY için 0.01' dir.
- **Piyasa:** İtalyanca "piazza" kelimesinden dilimize geçmiştir. Genel anlamda mal veya hizmet satıcılarının arzı ile bunları satın almak isteyenlerin taleplerinin karşılaşmasını ve fiyatların oluşumunu ifade eder. Arz ve talebin karşılaşması çeşitli şekillerde ortaya çıkabilir. Farsça "bazar" kökeninden gelen pazar terimi de piyasa anlamına gelir.
- **Piyasa Emri:** **Bakınız: Emir Tipleri Dokümanı.**
- **Piyasa Değeri:** Seçili olan sembolün temsil ettiği şirketin son fiyat verisine göre hesaplanan piyasa değerini gösterir.
- **Piyasa değeri / Defter değeri:** BİST'deki fiyatına göre hesaplanmış değerinin, muhasebesel kayıtlara göre hesaplanan öz sermaye değerine oranını gösterir.

**İpucu:** Öz sermaye için bilançodaki "ana ortaklığa ait öz kaynaklar" değerini kullanmaktayız. BIST tablolarında hesaplamalar da bu şekilde yapılmaktadır.



- **Piyasa yapıcı:** Piyasanın dürüst, düzenli ve etkin çalışmasını sağlamak ve görevli olduğu sermaye piyasası araçlarında likit ve sürekli bir piyasanın oluşmasını sağlamak için kendi nam ve hesabına çift taraflı kotasyon ( Alım ve satım fiyatları vermek / işlemleri yapmakla) vermekle yükümlü olan aracı kuruluştur.
- **Piyasa Gözetimi:** Borsa'da işlem gören menkul kıymetlerde gerçekleşen olağandışı fiyat ve/veya miktar hareketlerinin, söz konusu borsanın ilgili birimi ve/veya piyasanın yasal düzenleyicisi konumunda olan kurum tarafından, yapay piyasa ve içeriden öğrenenlerin ticareti gibi yasal olmayan aktivitelerin tespit edilebilmesi amacıyla izlenmesi ve incelenmesi.
- **Piyasaya Göre Ayarlama:** Vadeli işlem sözleşmesinde pozisyon alındığı tarihten itibaren cari uzlaşma fiyatı ile bir önceki gün piyasada oluşan uzlaşma fiyatı arasındaki farkın, açık pozisyon sahiplerinin hesaplarına yansıtılmasıdır.
- **Portföy:** Sahip olunan varlıkların aynı veya farklı özelliğe sahip birden fazla kıymete yatırılması sonucu oluşan toplam değerdir.
- **Portföy Yöneticiliği:** Kıymetli madenlere dayalı olanlar dahil olmak üzere sermaye piyasası araçlarından oluşturulan portföylerin müşteriler hesabına vekil sıfatıyla yönetilmesidir.
- **Pozisyon:** Kurumun bir hissedenden elinde bulundurduğu miktar ve toplama oranı.
- **Pozisyon Farkı:** Aracı kurumun/Yatırımcının, bir hissedenden elinde bulundurduğu miktarın artış – azalış sayısı / oranıdır.
- **Prim:** Döviz pazarlarında vade yada vadeli işlem fiyatlarının spot fiyatı geçen miktardır.

\*

R:

- **Rating:** İhraç yetkisi olan kurum ve kuruluşların (şirket, devlet, vs.) ihraç ettikleri borç niteliğindeki menkul kıymetlerin (tahvil, finansman bonosu vs.) anapara ve faizini zamanında geri ödeme yeterliliğine ne ölçüde sahip olduklarını göstermek amacıyla bağımsız kuruluşlar tarafından yapılan değerlemedir.
- **Referans Fiyat:** Bir hisse senedinin işlem görebileceği en üst ve en alt fiyat limitlerinin belirlenmesinde esas teşkil etmeyen, fiyat tescili yapılmıncaya kadar üyelerce referans değer olarak kullanılması amaçlanan fiyattır. Sadece Rüşhan Hakkı Kupon Pazarı'nda işlem görmeye başlayacak yeni pay alma kuponları için hesaplanır.

- **Rehin:** Bir yatırımın güvenliğini sağlamak yada performans garantisi için verilen şeydir.
- **Revalüasyon (yeniden değerlendirme):** Merkez bankası müdahalesi ile bir para biriminin değişim fiyatında artış olmasıdır. Devalüasyonun karşıtıdır.
- **Repo:** Bir menkul kıymetin işlemin başlangıç valöründe satılıp, bitiş valöründe geri alınmasıdır (Menkul kıymetin geri alma vaadiyle satımı).
- **Re'sen Alım/Satım Temerrüt Alış/Satışı:** Temerrüt halinin Borsa Yönetim Kurulu'nun belirlediği süreyi doldurması halinde, sürenin bitimini takip eden ilk iş günü işlem konusu hisse senetlerinin temerrüde düşen üyenin pozisyonuna göre Hisse Senetleri Piyasası Müdürlüğü'nce elektronik ortamda ayrı hisse koduyla, cari fiyattan alım satımının yapılmasıdır.
- **Resmi Müzayede Pazarı:** Mahkemelerin, icra dairelerinin ve diğer resmi dairelerin Borsa'da yapılmasına gerek gördükleri menkul kıymet satım işlemlerinin yapıldığı pazardır
- **Risk Sermayesi Yatırım Ortaklığı:** Kayıtlı sermayeli olarak kurulan ve çıkarılmış sermayelerini esas olarak sermaye ve faiz kazancı elde etmek amacıyla risk sermayesi yatırımlarına yönelten halka açık anonim ortaklıklardır.
- **Rüçhan Hakkı:** Ortaklıkların bedelli sermaye artırımlarına mevcut ortakların öncelikle katılma hakkıdır. Söz konusu hak, hisse senedine bağlı "Yeni Pay Alma Kuponları" karşılığında ve ayrıca hisse senedi ibrazına gerek kalmaksızın kullanılır.
- **Rüçhan Hakkı Pazarı:** Hisse senetleri Borsa'da işlem gören şirketlerin nakdi sermaye artışı yapmak üzere belirledikleri rüçhan hakkı kullanma süresi içinde söz konusu hisse senedi üzerinde bulunan yeni pay alma kuponunun alınıp satılabilmesi için, Borsa tarafından belirlenecek süre içinde açılan pazardır.

\*

S:

- **Satış / Satıcı / Aktif Satış:** Finansal enstrümanın, BİST pazarında alıcıları ve satıcıları vardır. Bunlar alım ve satım emri vererek o finansal enstrümanı alır ya da satarlar. Öncelikli gereklilik, karşılıklı alıcı ve satıcı olmasıdır ve bu alıcı / satıcıların belli bir fiyatta uzlaşmaları gerekir. Normalde hisse senedi piyasasında bu gerçekleşir ve aşağıdaki tablodaki gibi bir görünüm ortaya çıkar.

Emir	Lot	Alış	Satış	Lot
12	33868	5,78	5,80	12827
12	19640	5,76	5,82	31783
20	25138	5,74	5,84	79906

Bu hissede, en iyi alıcı 5,78 TL den, en iyi satıcı ise 5.80 TL'den beklemektedir.

Bu süreç, hisse senedinin durumuna göre değişmekle birlikte, genellikle hareketli, dinamik bir süreçtir. Sürekli bir alım / satım ve arz-talep dengesine göre fiyatların aşağı / yukarı oynaması söz konusudur.

Bu hisseden satmak isteyen kişi için şu anda 2 seçenek vardır. 5,80 ten başlayarak yukarıya doğru olan kademelerden herhangi birisine satış yazmak ( Pasif satış emri)ve beklemek ya da 5,78 e doğrudan satmak (Aktif satış). Seans esnasında fiyatlar yukarı doğru gidebilir ve sizin yukarıya yazdığınız pasif satış emri gerçekleşebilir ya da fiyatlar aşağı doğru gidebilir ve gerçekleşmeyebilir.

- **Sabit Getirili Menkul Kıymetler (SGMK):** Alacaklılık hakkı sağlayan, belirli bir meblağı temsil eden, dönemsel gelir getiren, misli nitelikte seri halinde çıkarılan, ibareleri aynı olan ve yatırım aracı olarak kullanılan borçlanma senetleridir. İhraç eden kuruluşların niteliğine göre kamu ve özel sektör menkul kıymetleri olarak ikiye ayrılırlar. Sabit getirili menkul kıymetler vade sonuna kadar elde tutulmaları halinde belirli bir getiriyi garanti eder.
- **Saklama Kuruluşu:** Müşterisi adına menkul kıymetleri saklamaya yetkili kurum ve kuruluşlardır.
- **Seans:** Borsada işlemlerin başlaması ve bitmesi arasında geçen süreçtir.
- **Sembol:** Finansal enstrümanın kısa adını sembol olarak isimlendiririz.
- **Satıcı:** Bir işlemin tarafı yada yöneticisi olarak hareket eden kişidir. Yöneticiler bir pozisyon tek tarafını alırlar ve pozisyonu, sonraki ticarete başka bir hissedarla kapatarak fark (kar) kazanma ümidini taşıyan kişidir. Bunun aksine broker, bir ücret yada komisyon karşılığında alıcı ve satıcıları bir araya getiren ve aracı olarak hareket eden bir kişi yada kurumdur.
- **Satış Fiyatı:** İşlecilerin bir para biriminden satış yapabilecekleri fiyattır.
- **Satış Oranı:** Bir finansal enstrümanın satışı için temel alınan orandır.
- **Sınırlı Emir (Limit Order):** Belli bir fiyattan ya da o fiyat altından alım yapmak veya belirli bir fiyattan ya da o fiyat üzerinden satış yapmak için verilen emirdir.
- **Spot Fiyat:** Güncel piyasa fiyatıdır. Spot işlemler genellikle iki iş günü içinde tamamlanırlar.
- **Spread:** Alış ve satış fiyatları arasındaki farktır.

- **Stop Emir:** Belli bir fiyattan ya da o fiyat altından satış yapmak veya belli bir fiyattan ya da o fiyat üzerinden alım yapmak için verilen emirdir.
- **Sermaye:** Muhasebe ve finansman disiplinlerine göre sermaye, işletme sahip yada ortaklarının işletmeye getirdikleri ve üzerinde bizzat hak sahibi oldukları öz kaynaklar olarak tanımlanır.
- **Sermaye Artırımı:** Yeni hisse senedi ihraç edilerek mevcut ödenmiş / çıkarılmış sermayenin artırılmasıdır.
- **Sürekli Denetleme:** Sermaye Piyasası Kanunu'na tabi ortaklıkların, mevzuat ve genel kabul görmüş denetim ve muhasebe esas ve ilkelerine uygunluk yönünden, defter, kayıt ve belgelerinin her yıl denetlenmesidir.
- **Sürdürme Teminatı:** Borsa tarafından belirlenen ve başlangıç teminatının, vadeli işlemler piyasasındaki olumsuz fiyat değişimleri sonucu oluşan zarar dolayısıyla, ineceği asgari teminat seviyesini gösteren tutardır.
- **Swap:** Swap kelime anlamı olarak "değiş tokuş etmek, takas etmek, değiştirmek" gibi anlamlara gelmektedir. Swap; İki tarafın belirli bir zaman dilimi içinde bir varlık ya da yükümlülüğe bağlı olan farklı faiz ödemelerini veya döviz cinsini karşılıklı olarak değiştirdikleri bir takas sözleşmesidir diye tanımlanabilmektedir. Örneğin on yıllık sabit faizli borca sahip bir firma ile benzer ancak dalgalı faizli borca sahip bir firma birbirlerinin yükümlülüklerini değiştirebilir. Swap işlemlerinde, faiz oranları ile döviz kurlarındaki değişimler sonucunda ortaya çıkan riski en aza indirmek amaçlanmaktadır.

\*

T:

- **Taban Fiyatı:** Hisse senetlerinin bir seans içinde işlem görebileceği en düşük fiyattır. Her hisse senedi için fiyat ve fiyat adımı göz önüne alınarak ayrı olarak hesaplanır.
- **Tahsisli Satış:** Sermaye artırımlarında artırılan sermayeyi temsil eden hisse senetleri ile mevcut hisselerin hissedarlarınca, halka arz edilmeyerek, doğrudan dışarıda yerleşik kişilere, kayıt öncesi belirlenmiş yurtiçinde yerleşik kişilere tahsisli olarak veya Borsa'nın ilgili pazarında toptan satışlarıdır.
- **Tahvil:** Devlet'in veya anonim şirketlerin ödünç para bulmak için itibari kıymetleri eşit ve ibareleri aynı olmak üzere çıkardıkları borç senetlerine tahvil denir. Yani kendine kaynak bulmak isteyen Devlet veya anonim şirket, gelecekte elde edecekleri gelirlerini teminat göstererek borç senedi çıkartırlar. Devlet tarafından çıkartılan tahvillere Devlet Tahvili denir ve vadeleri en az 1 yıl olur. Bankalar, tüketici finansmanı şirketleri ve anonim ortaklıklar tarafından çıkartılan tahvillere ise Özel

Sektör Tahvilleri denir. Bu kurumlar tahvilleri geleceğe yönelik gelirlerini teminat göstererek en az 2 yıl ve daha uzun vadeyle, ödünç para bulmak amacıyla çıkartırlar.

- ✓ Tahvil bir borç senedir.
- ✓ Tahvil sahibi, tahvil çıkaran kuruluşun uzun vadeli alacaklısıdır.
- ✓ Tahvil sahibinin bir şirkete sağladığı sermaye yabancı sermayedir.
- ✓ Tahvil sahibi, şirketin aktifi üzerindeki alacağından başka hiçbir hakka sahip değildir. Şirketin yönetimine katılamaz. Buna karşılık, şirketin brüt kârından, önce tahvil sahiplerine faiz ödenir. Bundan sonra, bilanço kâr gösterirse, hisse senetlerine temettü ödenir. Tahvil sahipleri alacaklarını aldıktan sonra, şirketin mal varlığı üzerinde hiçbir hak iddia edemezler.
- ✓ Tahvilde kesin bir vade vardır, bu vade sonunda tahvil sahibi ile şirket arasındaki hukuki ilişki sona erer.
- ✓ Tahvilin getirisi belli ve sabittir. (Değişken faizli tahviller de vardır. Bu tahvillerde faiz oranları ancak ekonomik şartlar değiştiğinde mevzuat değişikliği ile değişebilir.)
- ✓ Tahviller, mevzuatta itibari değerinin altında bir değerle (iskontolu olarak) ihraç edilebilir.
- ✓ Tahviller, şirketler dışında devlet ve belediyeler gibi tüzel kişiliğe sahip kamu kuruluşları tarafından da çıkarılabilir.
- ✓ Tahviller, bir itfa planı dahilinde itfa edilir.

İstanbul Menkul Kıymetler Borsası bünyesindeki Tahvil ve Bono Piyasası 17 Haziran 1991 tarihinde, sabit getirili menkul kıymet işlemlerinin şeffaf ve rekabete açık bir ortamda işlem görmelerini sağlayarak bu menkul kıymetlerin likiditesini artırmak, enformasyon akışını hızlandırmak amacıyla faaliyete başlamıştır. Yani Tahvil Bono alım satım işlemleri söz konusu piyasa için belirlenmiş kurallar çerçevesinde gerçekleştirilir.

- **Takas:** Sözlük anlamı değiş-tokuş olan 'takas' BİST piyasasında, hisse ve paranın el değiştirmesi esnasında, hisselerin fiziksel yer değişimi ve kurumlarda saklanması için kullanılmaktaydı.
- ✓ Borsa'da gerçekleştirilen işlemler sonucunda oluşan borç ve alacakların karşılıklı olarak tasfiye edilmesidir.
- ✓ Kısaca kurumun müşterilerinin sahibi olduğu hisselerin toplamına da Takas denir.

Günümüzde, BİST piyasasında alım-satımı yapılan finansal enstrümanların fiziksel dokümanları, aracı kurumlarda değil, Takasbank nezdinde saklanır.

Takasbank, BİST tarafından, BİST bünyesinde mevcut piyasalarda gerçekleşen işlemlerin nakit ve menkul kıymet takasını sonuçlandırmak üzere yetkilendirilmiş merkezi takas kuruluşudur. Takas Merkezi, Borsada gerçekleştirilen alım satım işlemlerinden doğan menkul kıymetlerin teslimi ve bedellerin ödenmesine ilişkin taahhütlere ait takasın yapıldığı merkezdir.

Borsa üyelerinin alım satım işlemlerinden doğan menkul kıymet teslim etme ve teslim alma taahhütleri ile alım satımına konu olan menkul kıymet karşılığındaki ödeme taahhütleri Takas Merkezi aracılığıyla hesaben sonuçlandırılır.

Ayrıntılı bilgi için: <http://www.takasbank.com.tr/>

- **Takas Analizi Nedir?**

Hisse senetlerinde işlemler şahıslar ve yatırımcı firmalar tarafından yapılmakla birlikte, ancak ve ancak yetkili aracı kurumlar / kuruluşlar üzerinden yapılabilmektedir.

Ve bu kuruluşların ellerindeki hisse miktarı ve günlük değişimler (2 gün gecikme ile) bilinmektedir. Özellikle yüksek miktarda hisse senedi bulunduran ve işlem yapan Kurumlar (müşterileri) bize yüksek miktarda veriler sunmuş olurlar. Bu da bize, bu kurumların hisse senetleri üzerinde yaptıkları işlemleri analiz etme fırsatı verir. Belli bir kurum, belli bir senedini hızla alıyor ya da satıyor ise yada yavaş yavaş topluyor veya dağıtıyor ise, bu işlemlerin o hissede bir hareket yaratması beklenebilir.

- **Talon:** Hisse senedinin kuponlarından oluşan kısma verilen isimdir.
- **Tasfiye Değeri / Likidasyon Değeri:** Şirket varlıklarının belirli bir süre içinde zorunlu satışı ile sağlanabilecek değerden tüm borçlar ödendikten sonra kalan miktarın, hisse senedi sayısına bölünmesi sonucu bulunan değerdir.
- **Tavan Fiyatı:** Hisse senetlerinin bir seans içinde işlem görebileceği en yüksek fiyattır. Her hisse senedi için fiyat ve fiyat adımı göz önüne alınarak ayrı olarak hesaplanır.
- **TEFE:** Toptan Eşya Fiyat Endeksidir.
- **Teknik Analiz:** Geçmişte piyasada oluşmuş çeşitli verilerin, bilgisayar ve grafikler yardımıyla geleceği tahmin etmede kullanıldığı bir değerlendirme yöntemidir.
- **Temlik (Temellük):** Alacağın devir alınması.
- **Temerrüt:** Borsa'da yapılan işlemler sonucunda, taahhütlerin gerektirdiği ödeme veya menkul kıymet teslimatlarının belirlenen süreler içinde gerçekleştirilmemesi sonucu oluşan durumdur.
- **Temettü / Kâr Payı:** Ortaklıkların dönem içinde elde ettikleri kârdan mevcut ortakların pay alma hakkıdır. Söz konusu hak, hisse senedine bağlı "Kâr Payı Kuponları" karşılığında ve ayrıca hisse senedi ibrazına gerek kalmaksızın kullanılır. Borsa'da işlem gören şirketler kar payı dağıtımları halinde nakit ve/veya hisse senedi şeklinde dağıtılabilir.
- **Temettü Verimliliği:** Vermiş olduğu temettünün fiyatına oranını gösterir. Temettü şirketin kardan veya bedel karşılığı hissedarlarına dağıttığı kar payıdır.
- **Teminat:** Borsa üyelerinin, borsa işlemleri dolayısı ile müşterilerine ve borsaya verebilecekleri zararlara karşılık olmak üzere, Borsa tüzel kişiliği adına yatırdıkları meblağa denir.

- **Teminat Tamamlama Çağrısı:** Vadeli işlemler piyasasında alınan pozisyonlar için yatırılmış bulunan teminatın sürdürme teminatı düzeyine gerilemesi veya daha altına düşmesi durumunda, yatırımcının teminatını başlangıç teminatı seviyesine çıkarması için borsa tarafından yapılan çağrıdır.
- **Teorik Fiyat:** **Bakınız 3.1 Teorik fiyat**
- **Ters Repo:** Bir menkul kıymetin işlemin başlangıç valöründe alınıp, bitiş valöründe geri satılmasıdır (Menkul kıymetin geri satım vaadiyle alımı).
- **Tescil:** Borsa'da gerçekleştirilen işlemlerin fiyatlarının doğru, Borsa dışında gerçekleştirilen işlemlerin fiyatlarının ise bu işlemlerin Borsa'ya bildiri sonrasında Borsa kaydına alınması işlemidir.
- **Tescile Mesnet Belge:** Kayıtlı sermaye sistemine tabi anonim ortaklıklarda, sermaye artırımını işlemleri tamamlandıktan sonra sermaye artırımının tescili için, Sermaye Piyasası Kurulu'nca verilen ve ödenmiş hisse senedi tutarını gösteren belgedir.
- **Teslim Karşılığı Ödeme Prensibi:** Borsa işlemlerinin takasında, tarafların, takasa olan borçlarını ödedikleri nispette alacaklarının ödenmesi prensibidir.
- **Tezgaah Üstü Piyasalar:** Organize bir borsa dışında yapılan işlemleri kapsayan gevşek ve gayri resmi nitelikteki borsa dışı piyasalardır.
- **Toptan Satışlar Pazarı:** Alıcıları önceden belli olan veya olmayan, belli bir miktarın üzerindeki hisse senedi işlemlerinin Borsa'da güven ve şeffaflık ortamında organize bir piyasada gerçekleşmesini sağlayan pazardır.
- **Trans:** Tahvil ve Bono Piyasası'nda işlem yapabilme limiti içerisindeki her bir kademedir.
- **TÜFE:** Tüketici fiyat endeksidir.
- **Tümünü Yüklenim:** Sermaye piyasası araçlarının, bedeli satışın başlamasından önce tam ve nakden ödenmek suretiyle tamamının satın alınarak halka satılacağına, satışı yapana karşı taahhüt edilmesidir.
- **Türev Piyasalar:** İlerideki bir tarihte teslimatı veya nakit uzlaşması yapılmak üzere herhangi bir malın veya finansal aracın bugünden alım satımının yapıldığı piyasalardır. Türev piyasaların tanımı forward, futures ve opsiyon işlemlerinin tamamını içermektedir.

\*

U:

- **Uzun Pozisyon:** Daha önceden sahip olunmayan bir para birimden alım yaparak açılan işlemdir. Genellikle anapara birimi ile ifade edilir, örneğin uzun dolar (kısa İsviçre Frangı)
- **Ulusal Pazar National Market:** Borsa Yönetim Kurulu kararı ile pazarı açılmış, endekse dahil olan ve olmayan Borsa kotunda yer alan her şirket hisse senedi için alım satım işlemlerinin gerçekleştirildiği pazardır.
- **Uluslararası Pazar:** BİST Uluslararası Menkul Kıymetler Serbest Bölgesi içinde “Serbest Bölgeler Mevzuatına” göre faaliyet gösterecek esas olarak eski Doğu Bloku Ülkeleri, Türk Cumhuriyetleri ve Orta Doğu ülkelerindeki şirketlere ait menkul kıymetlerin işlem göreceği pazardır.
- **Uyuşmazlık Komitesi:** Borsa işlemleri ile ilgili olarak; üyeler arasında veya üyeler ile müşterileri arasında çıkan uyuşmazlıkların idari yoldan çözülmesine yardımcı olan komitedir.
- **Uzlaşma Fiyatı:** Vadeli işlemler piyasasında pozisyon alan hesapların günlük kar/zarar ve teminat yükümlülüklerinin hesaplanmasında kullanılan fiyattır. Genelde seansın sonuna doğru oluşan fiyatların ortalaması şeklinde hesaplanır.

\*

**V:**

- **Vadeli İşlem Piyasaları:** Standartlaşmış vadeli işlem sözleşmelerinin işlem gördüğü, takası bir takas kurumu tarafından garanti edilen ve Borsa bünyesinde işleyen piyasalardır.
- **Vadeli İşlem Sözleşmeleri:** Sözleşmenin taraflarına bugünden, belirlenen ileri bir tarihte üzerinde anlaşılan fiyattan, standartlaştırılmış miktar ve kalitedeki bir malı veya kıymeti satın alma veya satma yükümlülüğü getiren sözleşmedir.
- **Vadeye Kalan Gün:** Menkul kıymetin valör tarihinden itfasına kalan gün sayısıdır.
- **Valör:** İşlem sonucu oluşan yükümlülüklerin yerine getirildiği, başka bir ifade ile menkul kıymet ve nakdin el değiştirdiği (takas) tarihtir.
- **Varlığa Dayalı Menkul Kıymet:** İhraç yetkisi olan kuruluşların kendi ticari işlemlerinden doğmuş alacakları veya temellük edecekleri alacaklar karşılığında, ihraç edebilecekleri kıymetli evraktır.



- **Volatilité:** Bir menkul kıymetin fiyatının veya piyasanın genelinin kısa bir zaman aralığı içerisinde gösterdiği dalgalanma özelliđi. Oynaklığı yüksek bir menkul kıymetin fiyatında hızlı deđişim ve aşırı dalgalanma özellikleri görülür.
- **Vade:** Bir döviz için önceden belirlenmiş kontrat tarihi belirli olan deđişim oranıdır. İlgili iki döviz kuru arasındaki faiz oranı farkına göre belirlenir.
- **Vadeli İşlem Sözleşmesi:** Sözleşmenin taraflarını bugünden, belirlenen ileri bir tarihte, üzerinde anlaşılan fiyattan, standartlaştırılmış kalite ve miktardaki bir mali veya kıymeti alma ve satma yükümlülüğüne sokan sözleşmedir. Vadeli işlem sözleşmesi ile vadeli döviz arasındaki fark, vadeli işlemlerin borsa koşulları altında işlem görmesi ancak vadeli döviz işlemlerinin tezgâh üstü piyasalarda işlem görmesidir.
- **Varlıkların Tahsisi:** Risk yönetimi amacı ile fonların deđişik piyasalara tahsisinin yapılması işlemidir.

\*

Y:

**Yabancı Hisse Senedi:** Yabancı ortaklıklarca buldukları ülke mevzuatına uygun olarak çıkarılan ve ortaklık hakkını temsil eden menkul kıymetlerdir.

- **Yabancı Ortaklık:** Türk Parasını Kıymetini Koruma mevzuatında tanımlanan dışarıda yerleşik kişilerden ilgili ülke mevzuatına göre yabancı sermaye piyasası araçlarını çıkaran ortaklıklar ile yatırım ortaklıklarıdır.
- **Yabancı Sermaye Piyasası Araçları:** Çıkarıldıkları ülke borsalarında alım satım konusu olan ve Kurulca niteliđi belirlenen menkul kıymetler ile hak ve alacakları temsil eden diđer kağıtlardır.
- **Yabancı Yatırım Fonu:** Kanun'da tanımlanan yatırım fonlarına benzer özellikleri taşıdığı Kurul'ca kabul edilen, yurtdışında kurulmuş yatırım fonlarıdır.
- **Yapay Piyasa / Yapay Fiyat:** Bir veya birkaç üyenin, bir veya birden fazla seanslar boyunca herhangi bir menkul kıymet için, söz konusu menkul kıymetin gerçek piyasa değerini yansıtmayacak şekilde fiyat (yapay fiyat) teşekkül ettirecek şekilde sürekli olarak önceki alım emrine göre daha yüksek fiyatlarda alım emirleri veya daha düşük fiyatlarda satım emirlerinin borsaya iletilmesi ile oluşturulmaya çalışılan piyasaya yapay piyasa denir.
- **Yatırım Danışmanlığı:** Müşterilere, sermaye piyasası araçları ile bunları ihraç eden ortaklık ve kuruluşlar, şirket birleşme ve el deđiştirmeleri, şirketlerin finansman ihtiyacının karşılanması hakkında ve benzeri konularda yönlendirici nitelikte yazılı veya sözlü yorum ve yatırım tavsiyelerinde bulunulması faaliyetidir.

- **Yatırım Fonu:** Halktan katılma belgeleri karşılığı toplanan paralarla, belge sahipleri hesabına, riskin dağıtılması ve inanca mülkiyet ilkesine göre sermaye piyasası araçları ile ulusal ve uluslararası borsalarda işlem gören altın ve diğer kıymetli madenlerden oluşan portföyü işletmek amacıyla kurulan mal varlığıdır.
- **Yatırım Fonu Katılma Belgesi:** Belge sahibinin kurucu ve saklayıcı kuruma karşı sahip olduğu hakları taşıyan ve fona kaç pay ile katıldığını gösteren kıymetli evraktır.
- **Yatırım Ortaklıkları:** Sermaye piyasası araçları ile ulusal ve uluslararası borsalarda veya borsa dışı organize piyasalarda işlem gören altın ve diğer kıymetli madenler portföyü işletmek üzere anonim ortaklık şeklinde ve kayıtlı sermaye esasına göre kurulan sermaye piyasası kurumlarıdır.
- **Yeniden Değerleme:** Ortaklıkların aktiflerinde kayıtlı bulunan ve amortismanına tabi maddi duran varlıklarının enflasyon sebebiyle elde etme maliyeti ile piyasa değeri arasında oluşan farkın bilançoların sağlıklı bir şekilde değerlendirilmesi amacıyla Maliye Bakanlığı tarafından her yıl açıklanan oranlar dahilinde değerinin yükseltilmesidir.
- **Yeni Şirketler Pazarı:** Yeni kurulmuş olmakla birlikte büyüme potansiyeli taşıyan ve hisse senetlerini Borsa'da veya Borsa dışında ilk kez halka arz etmek suretiyle halka açılacak şirketlerin hisse senetlerinin Borsaya güven ve şeffaflık ortamında, organize bir piyasada işlem görmesini sağlamak amacıyla kurulmuş pazardır.

\*

Z:

- **Zaman Önceliği:** Hisse Senetleri Piyasası'nda, fiyat eşitliği halinde, sisteme zaman açısından daha önce kaydedilen emirlerin öncelikli olarak karşılanmasıdır.
- **Zarar Durdur** **Bakınız: Stop Loss**

### 3. Muhtelif Ek Kavramlar Hakkında Bilgiler:

#### 3.1 Teorik fiyat:

- **Vadeli Endeks Sözleşmelerinde Teorik Fiyat Hesaplaması şu şekildedir:**

Vadeli Endeks Kontratı Teorik Fiyatı= Spot Fiyat + Taşıma Maliyeti - (Temettü+Temettünün Faiz geliri)

Not: Taşıma Maliyetinde faiz olarak LIBOR faiz oranları kullanılmaktadır.

- **Pariteler için Teorik Fiyat Hesaplaması:**

Burada 2 para biriminin faiz oranı gündemde olacaktır. Bu sebeple birinin faiz oranı + olarak diğerinin faiz oranı – olarak hesaba girer. Formül şu şekildedir:

Spot Kur \* ((1 + (TL Faiz Oranı \* (Vadeye Kalan Gün Sayısı / 365) / 100)) / (1 + (Döviz Faiz Oranı \* (Vadeye Kalan Gün Sayısı / 365) / 100)))

Faiz oranı olarak ilgili para biriminin Libor Faiz oranı kullanılır.

### **3.2 EUROBOND:**

Eurobond, devlet ya da şirketlerin, kendi ülkeleri dışında kaynak sağlamak amacıyla, uluslararası piyasalarda yabancı para birimleri üzerinden satışa sundukları, vadesi 30 yıla kadar ulaşan borçlanma aracıdır. Tanım olarak hazine bonusu ve devlet tahvilleri ile benzerdir, ancak iç borçlanmaya yönelik olan bu kâğıtlar Devlet iç borçlanma senedi olarak tanımlanmakta iken Eurobondlar dış borçlanma statüsündedir.

Eurobondlar (USD cinsli olanlar) ilk ihraç edildikleri sırada referans olarak dünyada en sağlam olarak gösterilen Amerikan hazine bonolarını kendilerine esas alırlar. İhraç sırasında yerli ve yabancı yatırımcılar bu referans bonoları kendilerine baz alarak Türkiye (Türk bonosunun) riskini ölçmeye çalışırlar. Euro cinsinden çıkan Türk tahvilleri de Alman hazine bonosuna göre değerlendirilerek ifade edilir.

Her bir ülkenin Eurobond getirileri ülkeden ülkeye veya kurumdan kuruma göre değişir. Mesela Türk Eurobondları % 7.50 getiri (faiz) sağlarken daha riskli görülen bir ülkenin Eurobondları daha fazla (% 9) getiri faiz sağlayabilir.

Eurobond yatırımcıları için % 0 stopaj uygulanması, değişik vade seçenekleri sunulması, özellikle uzun vadeli Eurobondlarda faiz miktarının yüksek oluşu yönünden avantaj sunmaktadır. Uzun vadeli Eurobondlarda yüksek fiyat dalgalanmaları ise yatırımcılar için risk unsuru oluşturmaktadır.

Türkiye’de 15 ay vadeli USD cinsinden Eurobondda yıllık getiri 1,79% iken 30 yıl vadeli USD cinsinden Eurobondda yıllık getiri 6,80%’dir. Avro cinsinden Eurobondlarda ise 9 yıl vadeli Eurobondda yıllık getiri 5,73%’dür. Günümüzde Türk bankalarında döviz cinsinden vadeli mevduat hesaplarında uygulanan faiz oranının yaklaşık 1,50%-2,00% arasında değiştiğini düşünürsek Eurobondlar faiz yönünden uzun vadede yüksek getiri sunmaktadır. Eurobondlar vadesini bekleyen yatırımcılar için satın alım sırasında öngörülen getiriyi sunarlar; fakat vadesi dolana kadarki sürede fiyatları faiz oranlarındaki değişim nedeniyle oynaktır. Eurobondlar 2. el piyasasında vadeleri uzadıkça kısa dönemdeki aşağı ve yukarı yönlü hareketlere daha da açık hale gelirler. Örnek vermek gerekirse 30 yıllık Eurobondu 8% faiz getirisi sunduğu zamanda 1000 USD ödeyerek aldık diyelim. Eğer 1 ay sonra bu faiz oranı 8%’den 12%’ye yükselirse Eurobond fiyatı 1000 USD’den 739 USD ye düşecektir. Aynı şekilde eğer faiz oranı 8%’den 4%’e düşerse, 1000 USD’ye aldığımız Eurobondun fiyatı 1545 USD’ye yükselecektir. Uzun vadeli Eurobond almamız durumunda yukarı yönlü de aşağı yönlü de fiyat değişimi yaşama ihtimalimiz gayet yüksektir, fakat uzun vadede döviz cinsinden en yüksek getiriyi Eurobondla kazanmamız mümkündür. Eğer uzun vadeli döviz cinsinden yatırım yapmak istiyorsak (10 yıl, 20 yıl gibi vadelerle) kademeli olarak 30 yıl vadeli Eurobonda yatırım yapabiliriz.

### 3.3 Petrol Fiyatları:

Genel kabul gören petrol fiyatlarından en bilineni BRENT sembol kodu ile sunulan petrol fiyatıdır.

Petrol piyasaları nasıl çalışır?

Petrol olarak bilinen ham petrol, dünyada en aktif işlem gören emtiadır.

En büyük pazarlar Londra, New York ve Singapur ancak ham petrol ve rafine ürün - örneğin benzin (benzin) ve ısıtma yağı gibi - tüm dünyada alınıp satılmaktadır.

Dünya Genel Kriterler:

Ham petrolün çok farklı çeşitleri ve dereceleri vardır. Brent örneğin, genellikle dünyada kriter olarak kabul edilir.

IPE göre, Brent fiyatı dünyanın uluslararası ticari ham petrol kaynaklarının üçte ikisi için kullanılır.

Amerika Birleşik Devletleri'nde, kriter West Texas Intermediate (WTI) 'dir.

Bu ABD halinde ham yağ satış genellikle WTI ile ilgili olarak fiyatlandırılmış anlamına gelir.

OPEC sepeti: OPEC sepet fiyatı olarak bilinen fiyat yaklaşık 15 farklı ham petrol fiyatının bir ortalamasıdır.

Ham petrol fiyatları birbirleriyle yakından ilişkilidir.

### 3.4 Grafik Tipleri:

- **A/Y/D/K Grafik (Açılış, Yüksek, Düşük, Kapanış) :** Sol taraftaki yatay çıkıntı açılışı, sağ taraftaki yatay çıkıntı kapanışı, barın üst noktası gün içi en yüksek değeri, alt noktası gün içi en düşük değeri gösterir.



- **Bar grafik (ağırlıklı ortalamalı):** Sol taraftaki yatay çıkıntı açılışı, sağ taraftaki yatay çıkıntı kapanışı, barın üst noktası gün içi en yüksek değeri, alt noktası gün içi en düşük değeri gösterir. Kırmızı nokta ise ağırlıklı ortalama değerini gösterir.



- **Mum Grafik:** Gövde rengi dış zemin ile aynı ise o günün yükselişle kapandığını gösterir. Bu durumda gövdenin alt sınırı açılış, üst sınırı kapanış değerini, çizginin en alt ucu gün içi en düşük, en üst ucu ise gün içi en yüksek değeri gösterir.



Gövdenin var olması ve içinin boş olması o günün yükselişle kapandığını gösterir. Bu durumda gövdenin alt sınırı açılış, üst sınırı kapanış değerini, çizginin en alt ucu gün içi en düşük, en üst ucu ise gün içi en yüksek değeri gösterir.



Gövdenin var olması ve içinin dolu ( siyah) olması o günün düşüşle kapandığını gösterir. (Siyah: Olumsuzluk) Bu durumda gövdenin üst sınırı açılış, alt sınırı kapanış değerini, çizginin en alt ucu gün içi en düşük, en üst ucu ise gün içi en yüksek değeri gösterir.

Açılış = kapanış ise gövde oluşmaz.

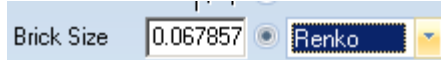
Tabii açılış ya da kapanış günün en düşük ya da yüksek değerine eşit olursa gövdenin alt ya da üstünde çizgi olmaz.

Örnek:

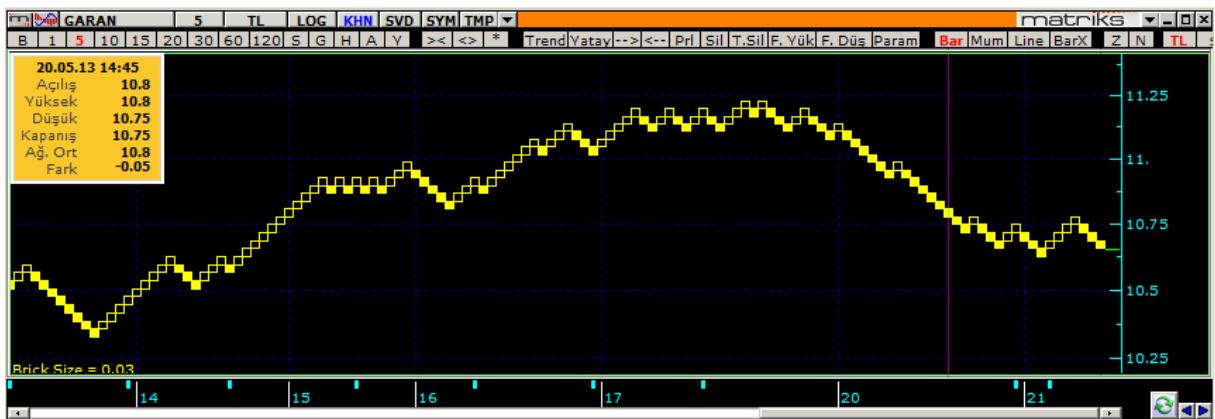


Bu mum grafik şeklinde gün düşüşle kapanmıştır, açılış ve günün en yüksek değeri aynı olup gövdenin üst sınırındır. Kapanış gövdenin alt kenar sınır değeri olup, çizginin en alt ucu da günün en düşük değerini göstermektedir.

- **Renko Grafik:** Grafik 'Renko' tipine dönüştürülmeden önce seçilen periyoda göre bir limit değeri belirlenir. Bu limit değeri 'Brick Size' olarak adlandırılır. Bu değer ATR indikatörüne göre otomatik olarak hesaplanmakla birlikte el ile manuel olarak ta belirleyebilirsiniz.



Fiyatların belirlenen limit miktarın üzerinde artması ile yükselen dolu kutu eklenir. Bu miktarın üzerinde azalması ile düşen boş kutu eklenir. Fiyat değişimi Renko grafik oluşturulurken seçilen periyot için limit değerinin altında kaldığı sürece kutu eklenmediği (Grafik ilerlemediği) için zamana bağlı değildir. Aşağıdaki gibi bir görünümü vardır.



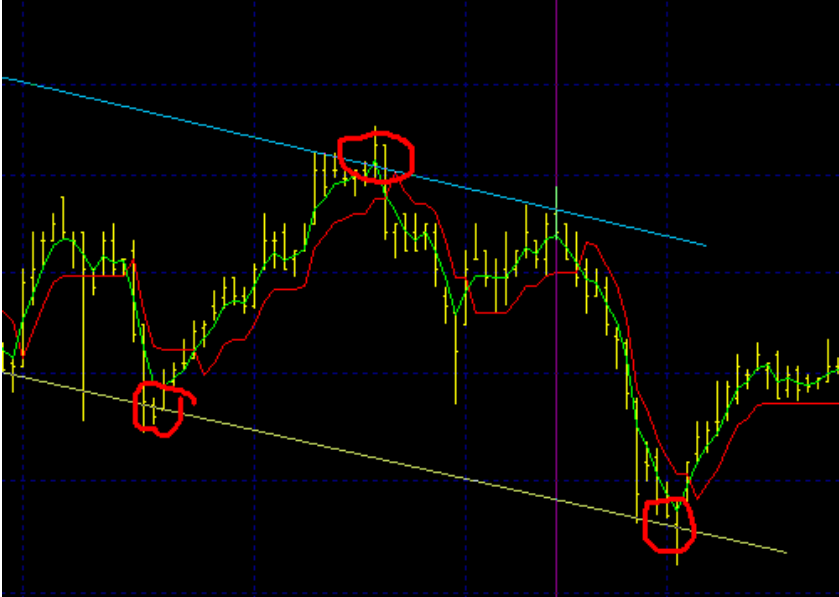
Genel olarak belli bir yönde trendin oluşup oluşmadığını görmek için kullanılır. Aynı yönde peş peşe 2 kutu eklenmesi, o yönde trend oluştu olarak değerlendirilir.

**İpucu:** Grafiğin orijinal periyodu içinde, fiyat belirlenen limit değerin çok üzerinde artabilir. Bu durumda limit değeri aşan her artış için bir kutu eklenir. Örnek olarak 'Brick Size' 0.1 olsun. Bir bar içinde fiyat 0.5 birim artarsa o bar için grafiğe 5 adet dolu (yükselen) kutu eklenir.

### 3.5 Destek- Direnç Noktaları:

**Destek:** Fiyatlar düşerken, bir dip seviyesinden yukarıya döner. Bu döndüğü nokta destek seviyesi olarak adlandırılır. Gerçek destek seviyesi olduğunu görmenin yolu, trend çizimi ile uyumlu olması ile görülür.

**Direnç:** Fiyatlar yükselirken, bir zirve seviyesinden aşağıya döner. Bu döndüğü nokta direnç seviyesi olarak adlandırılır. Gerçek direnç seviyesi olduğunu görmenin yolu, trend çizimi ile uyumlu olması ile görülür. Bakınız aşağıdaki grafik.



Bu hisse için, alttaki dönüş noktaları, destek: üstteki dönüş noktaları direnç seviyeleridir. Destek direnç noktası hesabı yapmanın bir diğer yolu da Pivot indikatörlerini kullanmaktır. Matriks Veri terminali içinde çok sayıda Pivot indikatörü yer almaktadır.

### 3.6 Açılış / Kapanış Seansı ve Teorik Eşleşme:

**Tek Fiyat Uygulaması:** Sürekli müzayede ile işlem gören senetler için Açılışta / Gün Ortasında ve Kapanışta fiyat toplama ve tek fiyat uygulaması devreye alınmıştır.

Bazı senetler ise sürekli müzayedeye dahil olmazlar. Gün boyunca tek fiyat uygulamasına tabii olarak işlem görürler. Günün belirli saatlerinde fiyat açıklanır ve karşılıklı fiyat teklifleri açıklanan fiyattan gerçekleşmiş olur.

**Teorik Eşleşme:** Açılış / Gün Ortası ve Kapanışta fiyatlar alınırken en yüksek miktarda eşleşmeyi sağlayan fiyat teorik eşleşme olarak sürekli gösterilir.

Bu esnada eşleşen miktara bağlı olarak teorik eşleşme fiyatı sürekli değişebilir. Fiyat toplamının sona erdiği andan itibaren rastgele bir zamanlama ile müzayede sona erdirilir ve teorik eşleşme fiyatı belirlenir ve açıklanır.

### **3.7 Devre Kesici:**

Otomatik Seans Durdurma Sistemi (OSDS) BISTECH geçişi ile birlikte 30/11/2015 tarihinden itibaren yürürlükten kaldırılmış, yerine devre kesici uygulaması getirilmiştir.

Bir sermaye piyasası aracında işlemler seansın sürekli işlem bölümünde çok fiyat yöntemi ile yürütülürken belirli bir referans değer üzerinden hesaplanan fiyat değişiminin Borsa tarafından belirlenmiş olan eşik değerlere (oranlara) ulaşması veya aşması hâlinde ilgili sermaye piyasası aracının işlemleri geçici süre ile emir toplama aşamasına alınacaktır. İlgili sermaye piyasası aracında tek fiyat yöntemi kullanılarak fiyat belirlenmesi yapılır. Tek fiyat yöntemine ilişkin süreçlerin tamamlanmasının ardından ilgili sermaye piyasası aracının işlemleri yeniden seansın sürekli işlem bölümüne alınır ve işlemlere çok fiyat yöntemi ile devam edilir.

Devre kesici referans fiyatına % 10 marj uygulanarak devre kesici fiyat limitleri bulunur.

Bir başka ifade ile: Devre kesici uygulandığı anda sembol için Teorik Eşleşme uygulaması devreye girer.

### **3.8 Fibonacci Altın Oran:**

Fibonacci sayı dizisinin Leonardo Fibonacci tarafından bir problemin çözümünde bulunduğunu ve bu sayıların 1, 1, 2, 3, 5, 8, 13, 21, 34, 55, 89, 144,... şeklinde (ilk iki sayı hariç) kendinden önce gelen iki sayının toplamı şeklinde ilerlediği görülmektedir. Eğer bu sayı dizisindeki terimleri kendilerinden sonra gelen sayıya bölerek ilerlersek ( $F1 / F2 = 2$ ,  $F2 / F3 = 1/2...$  gibi);

1,000000

0,500000

0,666666

0,600000

0,625000

0,615385

0,619048

0,617647

0,618182

0,617978

0,618056

0,618026

0,618037

0,618033  
0,618034  
0,618034...

Bu yöntemle ilerleyecek ve bu işlemi sonsuza devam ettirecek olursak 0,618033989 sayısına giderek yaklaşacaktır.

Diğer taraftan,  $F2/ F1 = 2$ ,  $F3/F2 = 1,5$  olarak devam edersek, yani dizilim içinde bir sayıyı kendisinden önce gelen sayıya bölerek ilerlersek ulaşacağımız sonuç: 1,618 rakamına sürekli yaklaşacak şekilde oluşacaktır (bkz. Şekil 1). Altın Oran olarak tanımlanan 1,618034 rakamı Altın Bölüm, Altın Sayı gibi ifadelerle tanımlanır. Greek (Yunan) alfabesindeki Phi  $\Phi$  ile gösterilir.

Altın Oran ile doğada hemen hemen her yerde karşılaşmaktayız; bitki yapraklarında-tohumlarında, çiçek yapraklarında, çam kozalaklarında, deniz kabuklarında, en yakın örneği ise insan vücudunda. İnsan boyuna  $x$ , göbek deliğinden ayak uçlarına kadar olan bölüme de  $y$  dersek; göbekten başa kadar olan uzunluk " $x-y$ " olacaktır. Bu durumda ideal yani altın orana göre olan insan vücudunun denklemi:

$$x / y = y / (x - y) \text{ olacaktır.}$$

Teknik analiz modülleri içinde Fibonacci adı ile çizilen muhtelif trend çizgileri vardır. Ve 0,618 ve 1,618 değerleri ve katları da bu analizlerde kullanılmaktadır.

## Örnek:

